



平和推進の村 健康推進の村
Tobishima

活気・魅力・人づくりの村



飛島村の木「さくら」 飛島村の花「きく」

広報 No.591

2022

4
月号

飛島学園 卒業証書授与式

広報
とびしま

2022.4月号
No.591

発行／飛島村
編集／総務部企画課
〒490-1436 愛知県海部郡飛島村竹之郷三丁目1番地

飛島村公式ホームページ：https://www.vill.tobishima.aichi.jp

広報とびしまは、環境保全のため、再生紙を使用しています

とびしま



【特集】 飛島村新型コロナワクチン接種について...2ページ

お知らせ	4ページ	お知らせ	18ページ
保健センターだより	10ページ	けいさつだより	21ページ
むらのわだい	11ページ	税のお知らせ	22ページ
学園だより	12ページ	平日夜間・休日診療のご案内	23ページ
図書館だより	14ページ	カレンダー／施設案内	24ページ
子育て支援センター・児童館	16ページ		

4月カレンダー

※状況により事業等を中止・延期することがありますので、詳しくは担当課までお問合せください。
※消費生活相談は「予約制」にて実施しています。詳しくは、村公式ホームページをご確認ください。
※母子健康手帳交付は随時、行っています。

行事	敬老センター	すこやかセンター	図書館
1 金	お買い物バス		
2 土			
3 日			
4 月	お買い物バス	温水プール・トレーニングルーム休館日	休館日
5 火		温水プール・トレーニングルーム村民利用日	
6 水	飛島学園入学式 古政成クラブ・竹之郷老寿クラブ お買い物バス		
7 木			
8 金	元松第一・第二長寿クラブ お買い物バス		
9 土			
10 日		献血	
11 月	第一・第二宝寿クラブ お買い物バス	温水プール・トレーニングルーム休館日	休館日
12 火	新政成第一・第二長寿クラブ	温水プール・トレーニングルーム村民利用日	
13 水	誓福寿クラブ お買い物バス		
14 木	温泉・足湯休み		
15 金	三郷長寿クラブ お買い物バス		
16 土			こどもとしゃかんまつり
17 日	村内一斉清掃		
18 月	お買い物バス	温水プール・トレーニングルーム休館日	休館日
19 火	古政成クラブ・竹之郷老寿クラブ	温水プール・トレーニングルーム村民利用日	
20 水	元松第一・第二長寿クラブ お買い物バス		
21 木		離乳食講習会	
22 金	新政成第一・第二長寿クラブ お買い物バス		
23 土			
24 日			
25 月	誓福寿クラブ お買い物バス	温水プール・トレーニングルーム休館日	休館日
26 火	第一・第二宝寿クラブ	温水プール・トレーニングルーム村民利用日 幼児健康診査・妊産婦歯科健康診査	ブックスタート こんにちは赤ちゃん(おはなし会)
27 水	三郷長寿クラブ お買い物バス		
28 木			館内整理日(休館日)
29 金	昭和の日		
30 土			
5月 行事	敬老センター	すこやかセンター	図書館
1 日			
2 月	古政成クラブ・竹之郷老寿クラブ お買い物バス	温水プール・トレーニングルーム休館日	休館日
3 火	憲法記念日		
4 水	みどりの日		
5 木	こどもの日		

人口と世帯数(3月1日現在)

人口	4,690人 (+4)
男性	2,376人 (+1)
女性	2,314人 (+3)
世帯数	1,715世帯(+2)



今月の納税等

- 固定資産税 前期・第1期
- 保育料 4月分

行政相談 ご案内

4月19日(火)
時間/午後1時~4時
場所/ふれあいの郷
相談室

施設のご案内

飛島村役場	☎52-1231(代表)	シルバー人材センター	☎52-4711
総務部	総務課	飛島学園	☎52-4001
	企画課	児童クラブ	☎52-4900
	(観光交流協会)	すこやかセンター	☎52-1001(代表)
開発部	税務課	福祉課	☎52-1001
	建設課	保健環境課	☎52-1001
	経済課	保健センター	☎52-1001
民生部住民課	☎97-3472(直通)	地域包括支援センター	☎52-1001
議会事務局	☎97-3492(直通)	温水プール	☎52-4332
会計室	☎97-3493(直通)	トレーニングルーム	☎52-4335
総合社会教育センター (教育委員会・中央公民館・総合体育館)	☎52-3351(代表)	図書館	☎52-4333
教育課	☎52-3351	児童館	☎52-4331
生涯教育課	☎52-3351	子育て支援センター	☎55-0055
スポーツクラブとびしま	☎52-4344	第一保育所	☎55-0315
公民館分館	☎55-1071	飛島保育園	☎52-1561
敬老センター	☎52-3185	飛島聖苑	☎52-4080
社会福祉協議会	☎52-4334	飛島村商工会	☎52-1002
		飛島土地改良区	☎52-1053

特集 飛島村新型コロナワクチン接種について

追加接種(3回目)について

対象者 2回目の接種完了から6か月を経過した18歳以上の方(令和4年3月末現在)

※法改正等により対象者が変更になる場合があります

接種券の発送 3月末現在、令和3年10月3日までに2回目を接種した方に

接種券を発送しています。

今後は、2回目接種から6か月となる月に随時発送します。

接種方法 ①すこやかセンターの集団接種

4月3日(日)をもって終了します。対象者の方には案内済みです。

今後は、医療機関の個別接種となります。



②村内医療機関:加藤胃腸科・内科とびしまこどもクリニック

直接医療機関の窓口または電話にて予約してください。

予約開始日:4月11日(月) ※開始日前は受付できません

電話番号:52-2000

③津島市・海部地区(あま市・愛西市・弥富市・大治町・蟹江町)実施医療機関

※基礎疾患などで普段からかかりつけ医であることが条件となります。

接種ができる医療機関は、「[コロナワクチンナビ](#)」で検索していただくか、直接医療機関および医療機関が所在する自治体にお問合せください。



「[コロナワクチンナビ](#)」

④愛知県大規模接種会場

会場 ・名古屋空港ターミナルビル(西春日井郡豊山町大字豊場)

・藤田医科大学(豊明市沓掛町田楽ヶ窪1番地98)

他4か所

予約方法 ・LINE予約(24時間受付)

・電話予約:午前9時～午後5時まで受付

☎0570-666-885(通話料がかかります)

使用ワクチン 武田/モデルナ社ワクチン

※詳細は、愛知県のホームページをご覧ください。



「[LINE予約](#)」



「[愛知県ホームページ](#)」

初回接種(1回目・2回目)について

引き続き、初回接種も行っています。

対象者 12歳以上の方

対象者の方には、接種券を発送しました。

接種方法等については、追加接種(3回目)と同様です。

注:初回接種については、現在集団接種は実施していません。

小児用(5歳～11歳)について

対象者 5歳～11歳の方(平成22年3月～平成29年3月生)

対象者の方には、接種券を発送しました。今後は、5歳になる誕生月に随時発送します。

接種券に同封されている案内に従って、希望される方は接種をお願いします。12歳になりますと大人用のワクチンでの接種となります。



転入・転出者の方へ

- 本村へ転入された方で接種を希望される方は、すこやかセンター内保健環境課まで接種券の発行申請をお願いします。転出先自治体から発行された接種券と交換します。
- 転出された方は、接種券を転出先自治体で交換し、接種方法等を確認してください。

※使用されるワクチンは、医療機関で異なります。事前にご確認ください。

※新型コロナワクチン接種については、村公式ホームページ「[新型コロナワクチン特設ページ](#)」でも詳しくご案内しています。



「[新型コロナワクチン特設ページ](#)」

●**問合せ先** すこやかセンター内保健環境課



村内一斉大清掃のお知らせ

きれいな村づくりのため、村内一斉に清掃活動を行います。各戸に1名以上のご協力をお願いします。

地区ごとに区長さんの指示のもと、道路や公園などに散乱するごみの収集にご協力ください。

●日 時
4月17日(日)
午前7時30分～

※雨天実施

※荒天により中止の場合は、当日の同報無線にてお知らせします。※清掃終了は各地区の区長さんの指示によります。

●お願い

マスクの着用にご協力ください。収集ごみは、3種類の「ごみ袋(可燃・不燃・プラスチック類)」に分けて地区ごとに収集場所に集めてください。(午前9時ごろから順番に業者が回収します。)

収集した空き缶やペットボトル、びんなどの資源ごみは、できる限り軽くすすぎ洗いをして、種類ごとに分けて地区ごとに収集場所に

集めてください。

個人の粗大ごみは、別に許可をとって、投棄場に搬入してください。方法は、すこやかカレンダーに記載していますが、ご不明な点はお問合せください。

●注意事項

新型コロナウイルス感染症の感染拡大防止のため、清掃活動を行う際は、次のことに注意してください。

- ごみに直接触れないように、火ばさみや軍手を使用する
- 人との間隔はできるだけ2m空け、密接を避ける
- マスク・ティッシュ・たばこなどは飛沫が付着する部分に触れないよう注意して火ばさみ等で拾う。軍手をしていても、直接ごみを拾わないようにする
- ごみ袋の口をしっかりしばる
- 活動後は水と石けんで丁寧に手を洗う

●問合せ先

すこやかセンター内保健環境課

雨水貯留タンクの設置費の一部を助成します

この補助金は、住民自らが雨水貯留タンクを設置することにより、水資源を再利用する環境に配慮した村づくりを推進することを目的としています。

●要件等

- ① 村内に住所を有し、自ら居住する住宅等(店舗等との併用住宅を含む。)に雨水貯留タンクを購入し設置する方
- ② 村税等を滞納していない方
- ③ 補助が受けられるのは1つの住宅等につき1基限り

●対象となる設備

雨どい(たてどい)から雨水を一時的に貯留するための設備であり、地上据置型の貯留容量が100リットル以上のものであって、令和4年4月以降に購入した市販の未使用のもの。

●補助金額

雨水貯留タンク設置に要する購入費、材料費および工事費に2分の1を乗じて得た額(1,000円未満の端数を生じたときは、これを切り捨てた

額)とする。ただし、上限額は、20,000円とする。

●必要書類

- ① 補助金申請書

すこやかセンター内保健環境課で配布しています。または村公式ホームページよりダウンロードできます。

- ② 納税証明書または村税納付状況を税務職員以外の村職員が調査することに同意する文書
 - ③ 雨水貯留タンクの設置に要した領収書の原本
 - ④ 雨水貯留タンクの規格および構造が分かる書類
 - ⑤ 雨水貯留タンクの設置場所および設置が確認できる写真
 - ⑥ 請求書
 - ⑦ 振込通帳の写し
 - ⑧ その他村長が必要と認める書類
- ※申請期限
※年度末までに雨水貯留タンクを購入および設置したうえで、申請をお願いします。

●問合せ先

すこやかセンター内保健環境課



雨水貯留タンクの例

防災用ヘルメット及び救命胴衣購入費補助金について

巨大地震や激甚化する気象災害の発生から自らの身を守るため、防災用ヘルメットおよび救命胴衣購入経費の補助を次とおり実施しています。

●対象者

村内に住所を有する方(住民基本台帳に記録されている方)

※1人につき、それぞれ1回に限り補助(令和4年度～6年度末に限り)

●対象となる物

・ 防災用ヘルメット(労働安全衛生法に定められた保護帽の規格における「物体の飛来または落下による危険を防止するための保護帽」など)

・ 救命胴衣(国土交通省が定める「ライフジャケット等の型式承認試験基準」の承認を受けたものに限り。)

●対象とならない物

・ 全体的に通気用の穴が設けられている自転車用のヘルメット
・ 釣り、水上バイクなどの趣味活

動中の身を守ることを目的としているライフジャケット

●補助率

購入金額の2分の1の額、または2,000円のいずれか低い額

●必要書類

- ① 補助金申請書

総務部総務課で配布しています。または村公式ホームページよりダウンロードできます。

※窓口で申請の場合は、補助金の振込先のわかる書類(通帳等)をお持ちください。

② 領収書の原本

③ 製品保証書の写し

④ 購入後の写真

※購入年度内に必要書類の提出をお願いします。

●問合せ先

総務部総務課



防犯対策補助金

安全に暮らせるまちづくりの推進を図るため、防犯対策に要した経費の補助を次とおり実施しています。

●対象者

村内に住所を有する方(住民基本台帳に記録されている方)や村内に住所を有する企業

●対象となる物

- ・ 玄関、勝手口の錠または補助錠
- ・ 防犯ガラスまたは防犯フィルム
- ・ 防犯カメラ、センサーライト
- ・ 家用車両の盗難防止装置等

●対象とならない物

- ・ 防犯対策以外の目的を有する物(犬、玉砂利、門扉等)
- ・ 警備会社の委託契約
- ・ 護身用具(防犯スプレー、スタンガン、警棒、防犯ブザー等)

●補助率等

購入金額および設置費用の2分の1の額、または20,000円のいずれか低い額
※補助金額が20,000円に達するまで何度でも補助が受けられます。

●必要書類

- ① 補助金申請書

すこやかセンター内保健環境課で配布しています。または村公式ホームページよりダウンロードできます。

② 納税証明書または村税納付状況を税務職員以外の村職員が調査することに同意する文書

③ 雨水貯留タンクの設置に要した領収書の原本

- ④ 雨水貯留タンクの規格および構造が分かる書類
 - ⑤ 雨水貯留タンクの設置場所および設置が確認できる写真
 - ⑥ 請求書
 - ⑦ 振込通帳の写し
 - ⑧ その他村長が必要と認める書類
- ※申請期限
※年度末までに雨水貯留タンクを購入および設置したうえで、申請をお願いします。

●問合せ先

すこやかセンター内保健環境課

共英製鋼(株)名古屋事業所様から地域活動団体に寄付をいただきました

共英製鋼(株)名古屋事業所様より、地域貢献活動の一環として、本村の地域活動団体に寄付をいただきました。

寄付金は飛鳥村文化協会、飛鳥村スポーツ協会、スポーツクラブとびしま、および飛鳥村子ども会連絡協議会に贈られ、飛鳥学園の新1年生には防犯ブザー、ボランテニアグループ「トリトン」には本縫いミシンが寄贈されました。

●問合せ先

総務部総務課



大学新1年生等を対象に リモート通信授業支援 給付金を支給します

新型コロナウイルス感染症の影響により大学等でリモート通信授業を余儀なくされているなか、新たに修学を希望する方に対して学びの機会を確保するため、大学新1年生等リモート通信授業支援給付金を支給します。

●対象者

- ・令和4年1月1日時点で本村の住民基本台帳に記載のある方
 - ・令和4年度に大学(短期大学を含む。)または専修学校(専門課程)へ新たに進学する方でリモート通信授業に対応可能なパソコン、周辺機器等を購入される方
- ※既に購入された方でも申請できます。

●給付金額

5万円(1回限りとします)

●必要書類

- ①申請書兼請求書
- 中央公民館内教育課で配布しています。または村公式ホームページからダウンロードできます。

本年度より
「75歳以上の全ての方」も
対象となりました

高齢者・心身障害者(児)福祉タクシー料金助成の申請受付が始まります

医療機関への通院等の外出支援として、タクシー料金の助成を行います。本年度より、「75歳以上の全ての方」も対象となります。必要な方は、申請をお願いします。

対象者

●高齢者等福祉タクシー

- 在住の方で次のいずれかに該当する方
- ・介護保険で要介護または要支援認定を受けた方
 - ・65歳以上のみの世帯の方
 - ・**75歳以上の全ての方**
- ※ただし、施設入所者は除く

●心身障害者(児)福祉タクシー

- 在住の方で次のいずれかに該当する方
- ・身体障害者手帳所持者で1級～3級に該当する障がい者有する方
 - ・療育手帳所持者でAまたはBの判定を受けた方
 - ・精神障害者保健福祉手帳の交付を受けた方
- ※ただし、施設入所者は除く

助成内容

●利用券交付枚数

年間36枚 ※乗車1回につき1枚使用可

〈注意〉

要件に複数該当していた場合でも、交付枚数は1人あたり年間36枚です。

●助成金額

上限1,500円+迎車回送料金200円

※リフト付タクシーの場合

リフト付タクシー大型車初乗初乗運賃相当額+迎車回送料金200円

申請について

●申請期間

4月1日(金)から

●持ち物

- 本人確認書類(運転免許証、マイナンバーカード等)
- 介護保険被保険者証
- 身体障害者手帳、療育手帳、精神障害者保健福祉手帳のうち所持しているもの

※同一世帯以外の方が申請する場合は、お問合せください。

●申請窓口および問合せ先 すこやかセンター内福祉課

飛鳥村奨学金 (給付型)について

教育の機会均等を図り、人材の育成に寄与することを目的に、経済的な理由により修学困難である学生に対して、その学業に必要な資金を給付します。

●対象者

- ①大学、短期大学(通信による教育、専攻科、別科および大学院を除く。)に在学すること。
- ②申請者および保護者(父母または父母が申請者の生計を維持していない場合は、その生計を維持している者をいう。以降「保護者」という。)の市町村民税所得割を合算した額が10万円未満であること。
- ③成績優秀であること。(5段階評価で平均3.5以上)
- ④申請者が本村に3年以上居住していること、または居住していること。
- ⑤保護者が本村に3年以上居住していること。
- ⑥申請者および保護者が村税等を滞納していないこと。

●必要事項

- ① 次の①～⑥の必要なものを郵送か直接教育課へ提出してください。
- ② 奨学金支給申請書
- ③ 推薦書(新大学1年生については卒業した高校から、大学2年生以上については在学している大学からもらうこと。)
- ④ 成績証明書(新大学1年生については卒業した高校から、大学2年生以上については在学している大学から発行されるもの。)
- ⑤ 家庭状況調査書
- ⑥ 代理権授与通知書

●支給額

月額2万5000円(年額30万円)

●申請期間

4月1日(金)～6月30日(木)

※窓口にて提出される場合は、午前8時30分～午後5時15分の間に来館していただくようお願いいたします。(土曜・日曜および祝日を除く)

●問合せ先

中央公民館内教育課



空き家除却工事費を補助します

倒壊または建築材等の飛散のおそれのある危険な空き家の除却を促進するため、空き家除却工事の費用の一部を補助します。

●補助限度額

100万円

●補助対象空き家

・村内に存する10年以上住居として使用されていない空き家で、延べ面積の2分の1以上が居住の用に供されていたものであること。ただし、空き家が長屋または共同住宅の場合は、全戸において現に使用されていないものであること

・飛鳥村不良住宅判定において、評点が100以上であること

※その他諸条件有

●補助対象工事

・補助対象空き家を含む敷地すべての建築物、工作物および草木を除去するもの。ただし、補助対象空き家を除く建築物、工作物および草木について継続して使用する部分は含みません。

※その他諸条件有

●その他

補助金申請前に、申請予定の空き家に対して、不良住宅判定を受けていただく必要があります。本補助金を申請される方は、事前に建設課までご相談ください。また、交付申請から補助金交付まで同じ年度内で完了するようにしてください。

詳しくは、村公式ホームページをご覧ください。

●問合せ先

開発部建設課



空き家総合相談窓口

本村は、公益社団法人愛知県宅地建物取引業協会と「飛鳥村における空き家等対策に関する協定」を締結し、空き家等に関するご相談について「空き家総合相談窓口」を開設していますので、ご利用ください。

●受付時間

平日の午前9時～正午、午後1時～5時

※相談は、原則無料です。(個別具体的な内容となる場合や、専門家の派遣が必要な場合は、有料となります。通信料は、相談者の負担となります。)

●問合せ先

愛知県宅地建物取引業協会

☎052・5222・2567



ブロック塀等撤去費を補助します

地震発生時における道路等に面したブロック塀等の倒壊による災害から身体および財産を保護するため、ブロック塀等を撤去する事に要する費用の一部を補助します。

●補助限度額

10万円

●補助対象

村公式ホームページをご覧ください。または開発部建設課までお問合せください。

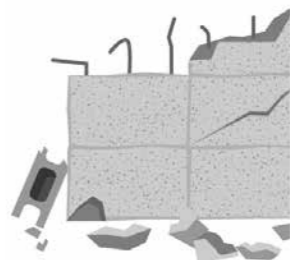
●補助対象期限

令和5年3月31日(金)

※補助金申請は、工事着手前に行っていた必要があります。申請前にブロック塀等を撤去されますと、補助対象外となりますのでご注意ください。

●問合せ先

開発部建設課



狂犬病予防集合注射の中止について

狂犬病予防法では生後91日以上が経過した犬を飼っている方は、犬の登録と、年1回の狂犬病予防注射を受けさせることが義務づけられています。

本村では、毎年4月にすこやかセンターにて狂犬病予防集合注射を実施しています。しかし、昨年度に引き続き本年度についても、新型コロナウイルス感染症の拡大防止と、参加者の健康や安全を第一に考えた結果、中止とすることになりました。

予定されていた方々にはご迷惑をおかけしますが、ご理解とご協力をよろしくお願いいたします。

なお、集合注射への参加を予定されていた方々におかれましては、動物病院で狂犬病の予防注射を受けることができますので、動物病院での個別注射をご利用ください。※集合注射の料金とは異なる場合がありますので、各動物病院へお問合せください。

●問合せ先

すこやかセンター内保健環境課

『計量器の定期検査』を行います

はかりを取引・証明等に使用する場合は、2年に1回、定期検査を受けることが計量法で義務付けられています。該当するはかり等がありましたら受検してください。※計量士(有資格者)が定期検査日以前1年以内に検査を行い、県知事にその旨を届け出たはかり等は、当該検査は免除されます。

●日 時

5月18日(水)
午前10時～正午
午後1時～3時

※状況により事業を中止・延期することがありますので、受検前に村公式ホームページをご確認ください。

●場 所

役場西駐車場

●問合せ先

開発部経済課

有害鳥獣追払いのお知らせ

田植えの時期に合わせて、ロケツト花火による有害鳥獣(ドバト、カラス、カモ等)の追払いを行います。田植えを行っているほ場の近くでは、花火の音がすることがあります。ご理解いただきますようお願いいたします。

●問合せ先

開発部経済課

ペットボトルのラベルの分別にご協力ください

令和4年4月からエコプラザでは、ペットボトルの搬入方法を変更させていただきます。

エコプラザにペットボトルとキャップを搬入する前に、ご自宅でペットボトルのラベルをはがして分別し、さらにペットボトルとキャップを分けた状態でエコプラザへ搬入をお願いします。

ラベルは、プラスチックごみ(透明ブルー色ポリ袋)に入れて毎週水曜日に出してください。

令和4年度からリサイクルの品質を上げ、良質な資源として活用するため、ペットボトルのラベルをはがして分別することにご協力をお願いします。

【ペットボトル・キャップの分別方法】

①ペットボトル
②キャップ
は、軽くすすいでエコプラザへ

ラベルは、
プラスチックごみとして
ごみ集積所へ

●問合せ先 すこやかセンター内保健環境課



むらのわだい

保健センターだより

前期ライフロング スポーツプログラム

10種目以上のスポーツが体験できます。初心者の方でも各種目の専門講師から直接指導が受けられるので安心して参加できます。

- **内容** スラックライン・インディアカ・ダブルダッチ・パルクールなど
- **日程** 令和4年5月～9月（月7回程度）
- **場所** 総合体育館・南部体育館・南部運動場 他
- **対象・定員** 在任の小中学生とその保護者 50名程度 ※先着順
- **参加費** 7,500円
- **持ち物** 室内用シューズ・水分・タオルなど
- **申込方法** 村公式ホームページより申込みしてください。参加費は当日の教室でお支払いください。
- **申込期間** 4月7日（木）～17日（日）
- **問合せ先** 中央公民館内生涯教育課

前期SALSAATION® （サルセッション）教室

音楽と動きをシンクロさせた、有酸素フィットネスです。体幹を引き締める動きも入っているため下半身の引き締めにも効果がありません。未経験の方も年齢問わず楽しめる教室です。

- **日時** 5月10日～9月27日の火曜 全20回 午後7時30分～8時30分
- **場所** 総合体育館 スタジオ
- **対象** 在任・在勤の18歳以上の方 15名
- **参加費** 4,000円
- **持ち物** 室内用シューズ・水分・タオル
- **申込方法** 村公式ホームページまたは中央公民館窓口にある申込書に従って申込みしてください。申込み多数の場合は抽選となります。参加費は当日の教室でお支払いください。
- **申込期間** 4月7日（木）～17日（日）
- **問合せ先** 中央公民館内生涯教育課

愛知万博メモリアル 「第15回愛知県市町村 対抗駅伝競走大会」 出場選手の募集

愛・地球博記念公園にて愛知県市町村対抗駅伝大会（通称 愛知駅伝）が令和5年1月14日（土）に開催されます。本村の代表選手として参加を希望する方を募集します。

- ◆ **小学生** 男女各2名
 - ◆ **中学生** 男女各2名
 - ◆ **ジュニア** 18歳未満の男女各2名
 - ◆ **一般** 18歳以上の男女各2名
 - ◆ **40歳以上** 男女問わず2名
- ※応募者多数の場合は、後日選考会を実施します。

● **申込方法** 村公式ホームページより申込みしてください。

● **申込期限** 5月31日（火）

● **問合せ先** 中央公民館内生涯教育課
写真はR3年度の大会風景です。



親子ふれあい パティシエ教室

毎年恒例の大人気教室。今年はいちごのロールケーキを作ります。

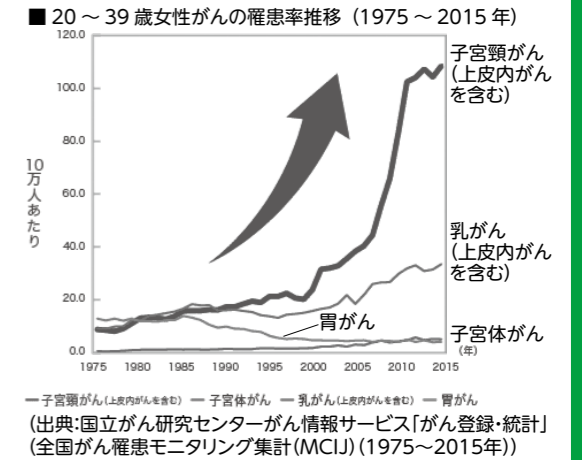
- **日時** 5月21日（土） 午前10時～正午
- **場所** 中央公民館2階 調理実習室
- **対象・定員** 在任の年中～小中学生とその保護者 6組
- **参加費** 2,500円
- **持ち物** エプロン・三角巾・マスク
- **申込方法** 中央公民館窓口にある申込用紙に必要事項を記入のうえ、同窓口へ提出してください。申込多数の場合は抽選となります。当選者は村公式ホームページで確認できます。参加費は当日の教室でお支払いください。
- **申込期間** 4月7日（木）～30日（土）
- **問合せ先** 中央公民館内生涯教育課

子宮頸がんが増えています

「子宮頸がん」とは？

毎年およそ1万1,000人の女性がかかり、およそ2,900人が亡くなるとされており増加傾向です。また、20歳代から30歳代に増えています。

ヒトパピローマウイルス（HPV）というウイルスに持続的に感染することにより起こると考えられています。HPVは性的接触により感染し、50%以上の多くの女性が一生に一度は感染すると言われる、ありふれたウイルスです。



「子宮頸がん」を予防・早期発見するためには？

① ヒトパピローマウイルス（HPV）ワクチンを接種する

HPVの感染予防のためには性的接触を経験する前にワクチンを接種することが最も有効です。

定期接種対象：小学6年生から高校1年生相当の女性

※HPVワクチンの積極的な勧奨を差控えている間に接種機会を逃した方

（平成9年度生まれから平成17年度生まれまでの女子）は公費での接種の対象となります。

※ワクチンの有効性とリスクについて知ったうえで接種について検討してください。

② 20歳を過ぎたら2年に1度、定期的に子宮頸がん検診を受ける

初期はほとんど自覚症状がありません。また、子宮頸がん検診の受診率は、諸外国より低くなっています。がんは、早期発見・早期治療により90%以上が治る病気です。検診の結果、「要精密検査（がんの疑いあり）」となった場合は、必ず精密検査を受けましょう。

■ 子宮頸がん検診の受診割合（20～69歳）国際比較



※対象の方には、がん検診について、4月に案内を送付します。詳しくはそちらをご覧ください。

子宮頸がん検診の
所要時間は5～10分
程度です



● 問合せ先 すこやかセンター内保健環境課



前期課程

他に残ったやりたいこと
リスト

四年A組 安井 彩花里

わたしが一年間をふり返って心に残ったのは、四年A組みんなで行いたいことをかなえたことです。わたしの願いは、大きなもぞう紙に大きな筆で「アイデア」と書くことです。「アイデア」は学年目標なので、私は書きたいと思いましたが。この願いは、なおみさんも同じだったので、いっしょに書きました。願いがかなったので、うれしかったです。次の週にみんなが季節ごとの絵をかきました。わたしは秋の絵を、手足も使って思いつき楽しくえがきました。みんなも自由にえがいていて、楽しそうでした。やりたいことが実現



すると、みんな笑顔になったので、これからもっとみんなを笑顔にしたいと思いました。自分やみんなのやりたいことをこれからも実現させていきたいと思っています。

学園のリーダーを
目指して

四年A組 山本 悠良

ぼくは初等部で行った文化祭が心に残っています。ぼくは実行委員に立候補して、どんな演出にするかをみんなで考えました。特に四年生の合唱発表は、みんなが楽しい気持ちになれるように、セリフや流れを決めました。他にも全体の司会進行をしたり、学年ごとのクイズを入れたり、開会式・閉会式を行ったりしました。リハーサルから、前を向いて大きな声で話すことに気を付けました。そして当日、たくさんの人がいて、とてもきんちよ



四年生をふり返って

四年B組 大城 蒼空

ぼくが、四年生をふり返って心に残っていることは体育祭です。ぼくは、体育祭実行委員になり、学年種目をき画しました。ぼくたち四年生は、大玉転がしをすることにしました。しかし、ただ大玉を転がすだけではつまらないので、ランダムに紙に書いてある文字をブロック長さんに言ってもらい、その紙に書いてある文字のところに行くという、速さだけではなく運も必要なルールにしました。じゅんびでは、紙に文字を書いて色をぬることが大変でした。しかし、学年全員が協力してくれた

四年生をふり返って

四年B組 河村 芽依

四年生をふり返ってがんばったことは、二学期にあった体育祭です。四年生が体育祭で行ったことは、大玉転がしです。ただし、ふつうの大玉転がしではありません。ルールは、コーンに「あ」などの文字を書き、お題の文字のところまで転がしていくルールにしました。



おかげで、早くきれいに作る事ができました。みんなが協力してくれたことがぼくはとてもうれしかったです。そして、本番は勝敗関係なくおうえんし合い、楽しく最後まで競技することができたのでとてもよい思い出になりました。五年生になっても、体育祭実行委員があつたらぜひ立候補し、今年度よりも盛り上げたいです。

後期課程

九年生に向けて

八年A組 青木 梨華



やるのではなく、目標を立てたり、時間を決めたりしてメリハリをつけていきたいです。生活面では、就寝時間と起床時間を決めて生活リズムを崩さないように気を付けたいです。これから九年生になって、大変なことやつらいことも増えるかもしれませんが、がんばります。

九年生の抱負

八年A組 栗本 賢佑



僕は九年生になってがんばりたいことが三つあります。一つ目は、人として後期課程としての人格を向上させることです。まだまだ心が幼いので、これから学園の最高

学年としての意識を高くもち、人格を成長させていきたいです。二つ目は、勉強です。受験生としての自覚をもち、家での勉強時間をこれまでより増やして、勉強に励みたいと思います。三つ目は、スポーツです。僕は野球のクラブチームに入っているのですが、そちらにも力を入れて取り組み、高校につながるようにがんばりたいと思います。

最後に、学園でも、クラブチームでも最高学年になるので、後輩のよい手本となるようにしていきたいです。

飛島学園
4月の行事予定

- 6日(水) 入学式
後期課程進級式
- 7日(木) 始業式
- 8日(金) 給食開始(全学年)
- 22日(金) 授業参観・学級懇談会・PTA総会



大玉でコーンを通るため、たくさんコーンとお題のじゅんびが必要で大変でした。しかし、みんなが色ぬりやコーンのじゅんびを手伝ってくれたおかげで、早く完成することができました。また、本番でも九年生にお題を出してもらったり、四年生が大声でおうえんしてくれたりしたおかげで、盛り上がる事ができました。

来年度も体育祭実行委員に立候補するけれど、もしなれなくても、たくさんおうえんしたり、サポートしたりして体育祭を盛り上げていきたいです。

私が九年生でがんばりたいことは、勉強です。今までは苦手な問題や難しい問題を遠ざけてしまっていました。しかし、一年後の受験に備えて、そのような問題に積極的に取り組み、苦手なことを減らしていきたいです。また、定期テストに向けて予習・復習を計画的に進めていきたいです。予習・復習は毎日取り組み、少しずつでもよいので着実に力をつけていこうと思います。ただ毎日

図書館だより

2022年春号



●問合せ先 すこやかセンター内図書館 ホームページ：<http://www.lib-tobishima.aichi.jp/>



4月23日(土)から5月12日(木)までは「こどもの読書週間」です。子どもたちにもっと本を!との願いから「こどもの読書週間」は1959年にはじまりました。小さい時から本を読む楽しさを知っていることは、子どもが大きくなるためにとても大切なことです。

暖かな陽気が差込み過ごしやすいこの季節に、家族そろって読書してみたいかがですか?

(※事業は状況により延期・中止となる場合がありますので、図書館ホームページ等をご確認ください。)

図書館からのお知らせ

《こどもとしょかんまつりを開催します》

4月16日(土)に「子ども読書の日」の記念行事として、『こどもとしょかんまつり』を開催します。途中参加、途中退室、構いません。ボランティア3グループのおはなし会などが、1日で楽しめますので、是非ご参加ください。

【午前の部】

午前10時~11時

おりがみ教室

午前11時~11時30分

おはなしぶくぶく

人形劇「ねずみのすもう」



【午後の部】

午後1時30分~2時

としょかんおじさんのおはなし

絵本の読み聞かせ・手あそび

午後2時~2時30分

コアラのおはなし

絵本の読み聞かせ・手あそび



(写真は前回(令和元年度)開催の様子)

これからのおはなし会

(※事業は状況により延期・中止となる場合がありますので、図書館ホームページ等をご確認ください。)

●おはなしぶくぶく●(乳幼児向け)

日にち:5月10日(火)、6月7日(火)

時間:各回とも午前10時30分~

●コアラのおはなし●(幼児・小学生向け)

日にち:5月14日(土)、6月4日(土)

時間:各回とも午前10時30分~

●としょかんおじさんのおはなし●(乳幼児向け)

日にち:5月21日(土)、6月18日(土)

※おりがみ教室は未定です

時間:各回とも午前10時30分~

●こんにちは赤ちゃん&ブックスタート●(乳児向け)

日にち:4月26日(火)、6月28日(火)

※ブックスタートは対象者のみ

時間:各回とも午後2時~

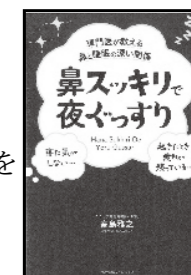


この本大好き! いきいき 図書館コーナー

「鼻スッキリで夜ぐっすり」

高島 雅之//著 クロスメディア・パブリッシング//出版者

朝起きたときに「もっと寝たい」「だるい」などと感じることはありませんか? そんな睡眠になってしまう原因は、睡眠の質や睡眠時間にある可能性が高いと考えられますが、質が悪くなってしまうのには、実は鼻が原因になっていることが多いのです。本書では、良質な睡眠のための呼吸の仕組みや鼻の治療の実際を紹介し、睡眠のメカニズムをひもといていきます。



図書館員がえらんだ おすすめの本

今回のテーマは『困ったときに頼れるもの』。病気で、会社で、人間関係で、困ったとき、あなたならどうしますか。

ブラック・ジャック 1~17

手塚 治虫//著 秋田書店//出版者

モグリで理不尽、高額な手術料と悪名高い天才外科医ブラック・ジャック。体や心に傷病がある患者とその家族や周りの人達とブラック・ジャックとの1話完結の短編ドラマが繰り広げられます。毎回、汗をかき登場人物の病気や命に真剣に向き合うブラック・ジャックの真意とは?

1973年から現代まで長く愛されている名作漫画が満を持して登場!!



困ったときは再起動しましょう

榎木 政宗//著 講談社//出版者

業務委託の情報システム部員蜜石莉名は、文具メーカーに常駐している立場で、ユーザーと直に関わる社内のヘルプデスク担当。業務は広範にわたり、パソコントラブルから、ときには人間関係まで!

ユーザーが困っていたら助けたい。でも過去の失敗から不安がよぎる。苦しいとき、大変なときは気持ちを再起動し、毎日奮闘中。



ストレスとうまく付き合う100の法則

下園 壮太//著 日本能率協会マネジメントセンター//出版者

コロナ禍での制約、仕事、人間関係など、最近疲れていませんか?しかし、人のストレスは内容が様々で、これといった対処は難しいのが現状です。

本書は、「自信が低下している人は自分の感性を大切にする」など、どういう人が、どういう状態の時に、どんな考え方・対処をすればラクになりやすいかなど、現状に応用しやすいようにまとめられています。





児童扶養手当・特別児童扶養手当・特別障害者手当・障害児福祉手当の 手当額について

4月1日から手当額が改定されます。

		令和3年度(月額)	令和4年度(月額)
母子・父子家庭 などへの手当	児童扶養手当 子1人、全部支給 子1人、一部支給	43,160円 43,150円～10,180円	43,070円 43,060円～10,160円
	第2子加算額 全部支給 一部支給	10,190円 10,180円～5,100円	10,170円 10,160円～5,090円
	第3子以降加算額 全部支給 一部支給	6,110円 6,100円～3,060円	6,100円 6,090円～3,050円
障がいのある方 などへの手当	特別児童扶養手当 1級 2級	52,500円 34,970円	52,400円 34,900円
	特別障害者手当	27,350円	27,300円
	障害児福祉手当	14,880円	14,850円

●問合せ先 民生部住民課

子育て支援センター



子育て支援センターは、本村に住む就学前のお子さんと、その保護者(妊婦を含む)が、いつでも気軽に安心して過ごせる子育て中の親子の遊び場です。子育ての不安や悩みを相談したい時、子育ての情報が欲しい時など、子育て支援センターにお出かけください。

開館時間
午前の部 9時～正午
午後の部 1時～4時

- 7日(木)新聞紙遊び
- 15日(金)こいのぼり製作
1歳から就園前のお子さんが対象です。
- はじめのいきほい 午後1時30分～2時

- 20日(水)子育て支援センター紹介、親子の写真撮影等
初めて子育て支援センターを利用する親子さんが対象です。
- 赤ちゃんサロン ※本年度より月2回の開催
- 5日(火)お母さんとのふれあい遊び(午前11時～11時30分)
- 20日(水)カプセルのおもちゃ作り
(午後2時～2時30分 栄養相談あり)

- 0・1・2歳児合同 午前10時30分～
- 11日(月)親子ピクス (登録制)
- 27日(水)お誕生日会

- 1歳半くらいから 午前10時30分～
- 25日(月)ふれあい運動あそび (登録制)
- ここにひろば 午前10時30分～(就園前対象)
- 18日(月)・19日(火)ソウさんの手形スタンプ
- おひさまたんけん 午前10時～11時(予約制)
- 28日(木)健康の森(ふれあいの郷)で遊ぼう

5日(火)
育児相談日
です。

※状況により事業が中止となる場合があります。詳細は村公式ホームページをご覧ください。直接お問合せください。

○これらの行事以外にも、親子で自由に遊ぶことのできる室内「おひさまひろば」や屋外広場も常時開放しています。

愛知県後期高齢者医療制度 協定保養所利用助成のご案内

被保険者皆さまの健康保持・増進を目的に、次の協定保養所に宿泊する場合、1人1泊につき1,000円を助成します(4月1日から令和5年3月31日までの1年間で、全保養所合わせて最大4泊まで利用できます)。

場所	協定保養所名	電話番号
東浦町	あいち健康の森プラザホテル	0562-82-0211
長野県(王滝村)	おんたけ休暇村	0264-48-2111
蒲郡市	サンヒルズ三河湾	0533-68-4696
江南市	すいとびあ江南	0587-53-5555(予約専用)
豊田市	豊田市百年草	0565-62-0100

●ご利用方法
ご予約時に協定保養所へ「愛知県後期高齢者医療の被保険者」であることを伝え、宿泊当日、保養所の窓口で後期高齢者医療の保険証及び希望者に渡される利用カードを提示し、利用カードに押印を受けてください。精算時に利用料金に対し、1,000円を助成します(保険証は必ずお持ちください。なお、マイナンバーカードは使用できません。)

●問合せ先
愛知県後期高齢者医療広域連合 給付課 ☎052-955-1205
(愛知県後期高齢者医療広域連合ホームページ <http://www.aichi-kouiki.jp/>)
※各保養所の開館状況の確認や宿泊予約につきましては、直接各保養所にご連絡ください。



紙コップで皿回し「上手く回せたよ!」



リリアンで小物作り



みんな集まれ!! じどうかん 4月の行事予定

- 9日(土)
わりばしで「ジョーン!」(制作)
- 23日(土)入学・進級の集い
午後1時30分～
- 毎週月曜日
わくわくチャレンジ
午後3時45分～

- 16日(土)
わりばしで「ジョーン!」(制作)
午前10時30分～午後1時30分

19日(火)
育児相談日
です。

※状況により事業が中止となる場合があります。詳細は村公式ホームページをご覧ください。直接お問合せください。

特別支援学校 体験入学のお知らせ

愛知県教育委員会では、来年度に小・中・高等学校入学予定で、障がい有する可能性があると思われるお子さんとその保護者の方を対象に、特別支援学校の様子を知っていただくために体験入学を行います。

次の体験入学日以外にも、随時相談に応じます。

お気軽にご連絡ください。

◎知的発達に遅れのあるお子さん

期日
・小学部
見学会 6月10日(金)
※新就学児の保護者対象
体験入学 9月22日(木)
予備日9月29日(木)

・中等部
見学会 6月9日(木)
※小学6年生の児童、保護者対象
・高等部
教育相談会 6月16日(木)

場所
佐織特別支援学校
愛西市西川端町中東山37

◎手足の不自由なお子さん

期日
・幼・小学部
見学会 7月1日(金)
体験入学 10月4日(火)
※新就学児および新年中・年長児対象

・中等部
随時実施
・高等部
説明会 7月13日(水)
※中学3年生および保護者対象

場所
一宮特別支援学校
一宮市杉山字氏神廻1番地

申込み・問合せ先
中央公民館内教育課



早期教育相談のお知らせ

愛知県教育委員会では、乳幼児期(0歳以上)から、来年度に新1年生になるお子さん(6歳まで)とその保護者の方を対象とした早期教育相談を行います。

子育てで気になることのある方、お子さんに障がい有する可能性がある方、お子さんに障がいがあると思われる方、お子さんの就学について相談したい方など、お気軽にご相談ください。相談は予約制で、無料で行います。

日 時
7月29日(金)
午前10時～午後4時

場 所
あま市甚目寺公民館
あま市甚目寺二伴田65番地

申込期限
6月3日(金)

申込み・問合せ先
中央公民館内教育課

愛知県立名古屋盲学校 教育相談

見えにくい、見えないなど見え方が気になるお子さまの教育相談を実施しています。また、社会人の方で、見え方が気になる方の相談、鍼灸マッサージによる職業自立を目指す方の相談も行っています。相談は無料です。お気軽にお電話ください。

日 時
月曜～金曜
午前9時～午後4時30分

場 所
愛知県立名古屋盲学校
名古屋千種区北千種一丁目8番22号

問合せ先
愛知県立名古屋盲学校
☎052・711・0009



第十一回特別弔慰金の 請求手続きはお済みですか

第十一回特別弔慰金の請求受付期間が令和2年4月より始まっています。手続きがお済みでない方は、請求期間内に手続きをしてください。

なお、前回請求時と別の方が今回請求される場合は、手続きに1時間以上かかる場合や一度の来庁で手続きが完了しない場合もあります。あらかじめご了承のうえ、お時間に余裕をもってお越しください。

●支給内容

額面25万円(5年償還の記名国債)

●対象者

戦没者等の死亡当時のご遺族で令和2年4月1日(基準日)において「恩給法による公務扶助料」や「戦傷病者戦没者遺族等援護法による遺族年金」等を受ける方がいない次の順番による最優先順位者のご遺族お一人に支給します。

1. 令和2年4月1日までに戦傷病者戦没者遺族等援護法による弔慰金の受給権を取得した方

2. 戦没者等の子

3. 戦没者等の①父母②孫③祖父母④兄弟姉妹

※戦没者等の死亡当時、生計関係を有していること等の要件を満たしているかにより順番が入れ替わります。

4. 1～3以外の戦没者等の三親等内の親族(甥・姪等)

※戦没者等の死亡時までに引き続き1年以上の生計関係を有していた方に限ります。

●請求に必要な書類等

・請求者の本人確認書類
・印鑑(スタンプ印は不可)
・請求者に応じた戸籍書類等

●請求期間

令和5年3月31日(金)
※請求期間を過ぎると第十一回特別弔慰金を受けることができませんので、ご注意ください。

●請求窓口および問合せ先

すこやかセンター内福祉課

海部苗木花き展示品評会 即売会のご案内

海部地域の農家が生産した鉢花、切花、観葉植物を一堂に集めた花のイベントを開催します。

花や観葉植物の品評会、生産者直送の花の即売会、お子さん向けの花育教室などを行いますので、是非、ご来場ください。

※新型コロナウイルス感染症の感染拡大防止の観点から、延期・中止になる可能性もありますので、開催については、海部農林水産事務所ホームページ等で随時ご確認をお願いします。

●内容(予定)

①花の即売会
5月7日(土)・8日(日)
午前10時～午後4時

②花育教室(寄せ植えなどお子さん向けの内容)
5月7日(土)・8日(日)
午前10時～(先着1000名、参加費100円、申込不要)

③品評会優秀作品展示(愛知県知事賞など)
5月7日(土)

午後1時～3時

○来場者プレゼント

来場者には先着で花苗をプレゼントします(お一人様1苗限り)。

5月7日(土)
午後1時～(先着150名)

5月8日(日)
午前10時～、午後1時～
(各先着150名)

●日 時

5月7日(土)・8日(日)
午前10時～午後4時

●場 所

海南こどもの国
弥富市鳥ヶ地町二反田1238
(入場無料)

●問合せ先

海部苗木花卉生産組合連合会事務局(愛知県海部農林水産事務所農政課内)
☎24・2111 内線356

海部南部権利擁護センターの 成年後見支援について

●巡回相談(要予約)

毎月第2火曜日、相談員が相談会場に向いて相談(無料)をお受けします。なお、相談には事前予約が必要です。

●日時

- 4月12日(火)
- ①午後1時30分～2時20分
- ②午後2時30分～3時20分
- ③午後3時30分～4時20分

●場所

すこやかセンター

■弁護士による法律相談(要予約)

毎月第3木曜日、権利擁護や成年後見に関する相談(無料)をお受けします。なお、相談には事前予約が必要です。

●日時

- 4月21日(木)
- ①午後1時～1時50分
- ②午後2時～2時50分
- ③午後3時～3時50分

●場所

海部南部権利擁護センター

看板の安全確保は オーナーの責務です

屋外広告物(看板)は、企業や店舗のシンボル(顔)です。看板の落下や倒壊により深刻な事故を引き起こせば、企業や店舗の信用が失墜し、オーナー(看板の所有者、管理者)が法的責任を負うこともあります。

看板は条例(ルール)に従い、定期的に点検・補修を行い、安全を確保することが必要です。役場で「安全点検のリーフレット」を配付していますので、参考のうえ、オーナーは日常点検を行い、必要に応じて専門業者に点検・補修を依頼しましょう。

●問合せ先

開発部建設課

■共通事項

●参加費 無料

●受付時間 午前9時～午後5時
(土曜・日曜・祝日および年末年始を除く)

●問合せ先
NPO法人海部南部権利擁護センター

☎ 69・8181
FAX 69・8180



発達が気になるお子さんの 相談室を開設しています

発達が気になるお子さんの育児や教育に悩んでいませんか。ご家庭

春の全国交通安全運動を 実施します

新年度を迎え、真新しいランドセルを背に元気な姿で登校する子どもや新社会人となった若者が増え、不慣れた交通環境で通学・通勤が始まり、交通事故の発生が心配される時期でもあります。

また、気候もよくなり、高齢者が、朝夕の散歩などで外出する機会が増えるとともに、歓送迎会や花見のシーズンでもあり、飲酒の機会が増えることから、高齢者や飲酒運転による交通事故の発生も心配されます。

そこで、春の全国交通安全運動を県民総ぐるみで展開し、交通事故の防止を図ります。

●期間

4月6日(水)～15日(金)までの10日間

●運動重点

- ・子どもと高齢者の交通事故防止
- ・歩行者・自転車の交通事故防止
- ・運転モラルの遵守
- ・悪質・危険な運転の根絶
- ・全ての座席でシートベルトとチャイルドシートの正しい着用を徹底

●問合せ先

開発部建設課

族の方や、関係の先生方、療育の仕事に携わっている方で不安や悩みをお持ちの方、佐織特別支援学校の職員がお話を伺わせていただきますのでご相談ください。

次のとおり無料面接相談を開催します。相談内容は秘密を厳守します。なお、当面の間、感染拡大予防のため電話相談のみとなります。

●開催日

4月20日(水)～令和5年3月8日(水)
毎週水曜日 午後3時30分～5時

※予約の電話の時に日時を決めます。

●開催場所

愛知県立佐織特別支援学校

●予約開始日

4月13日(水)

●予約受付時間

午前10時～午後5時

(土曜・日曜および祝日を除く)

※事前に電話でご予約ください。

●予約・問合せ先

愛知県立佐織特別支援学校
教育支援部 はあと相談係

☎ 37・2061

電柱にカラスの巣を 見つけたらすぐにご連絡を

例年2月中旬から6月上旬までの間、カラスの巣作りが活発になります。

木の枝や金属ハンガーなどで作ったカラスの巣が電線に接触すると停電が発生することがありますので、電柱にカラスの巣を発見した場合は、中部電力パワーグリッドまでご連絡ください。

●問合せ先

中部電力パワーグリッド(株)
港営業所
☎ 0120・929・309



警察からのお知らせ

けいさつ
だより



飛島村内犯罪状況(令和4年2月)

区分	空き巣	忍込み	居空き	事務所荒らし	出店荒らし
2月	0	1	0	1	0
1~2月	0	1	0	1	0
区分	特殊詐欺	自動車盗	自転車盗	ひったくり	車上ねらい
2月	0	0	0	0	0
1~2月	0	0	0	0	0
区分	部品ねらい	自販機ねらい	強盗	その他(侵入盗)	
2月	0	0	0	0	
1~2月	0	0	0	0	

●マイナンバーカード用の写真をお撮りします

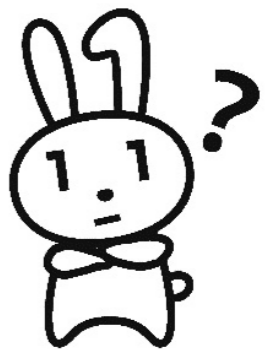
マイナンバーカード券面の顔写真を撮るサービスを行っています
ご希望の方は申請書を持って住民課までお越しください

●第2日曜日完全予約制で

マイナンバーカードの休日交付をしています

完全予約制なので2週間前までにご予約をお願いします
平日の来庁が難しい方ぜひご活用ください

詳しくは民生部住民課まで





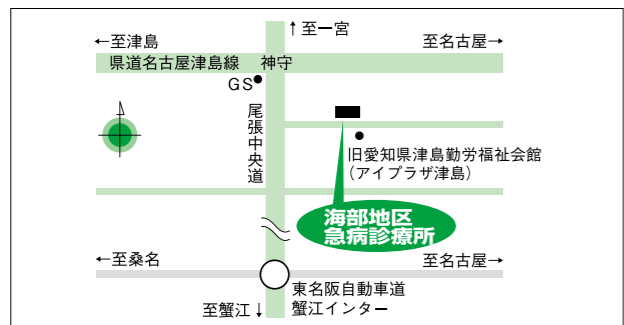
4月の平日夜間・休日診療のご案内

- 平日夜間診療・休日夜間診療のお問合せは、下記へお問合せください。
- 海部南部消防署** ☎52-0119
- 救急医療情報センター** ☎26-1133
- 海部地区急病診療所** ☎25-5210

海部地区急病診療所 津島市莪原町字郷西37		
診療科目	診療日	受付時間
内科 小児科	日曜・祝日	午前9時～11時30分 午後1時～4時30分
歯科	日曜・祝日	午前9時～11時30分 午後2時～4時30分

ホームページ <http://amaq.sakura.ne.jp>

診療の詳細は、村公式ホームページ等でお知らせしています。なお、事前に電話で確認して受診するようにしてください。



病状等のお問合せは、受付時間内に直接お電話してください。

くすり安心電話

- 内容 くすり、医療用品等に関する緊急の相談、質問、問合せ
- 電話番号 090-2136-3858
- 対応時間 午後9時～深夜0時

休日の診療は以下のとおりです。
 <外科>は、海部郡・津島市・愛西市・弥富市・あま市内の在宅当番医による輪番制で行っています。
 <内科>は、海部地区急病診療所で行っています。

週末の担当病院です

休日診療(外科) 午後5時以降は消防署へお尋ねください。専門外の患者さんは、お断りする場合があります。			
診療時間	日曜・祝日	午前9時～午後5時	
3(日)	もりや整形外科	052-445-3711	あま市
10(日)	奥村整形外科	052-445-5667	大治町
17(日)	はせ川外科	24-3370	津島市
24(日)	鈴木整形外科	28-8838	愛西市
29(金・祝)	小西整形外科	052-875-7178	あま市
5月			
1(日)	彦坂外科	25-8355	津島市
3(火・祝)	小林クリニック	052-444-4500	あま市
4(水・祝)	森整形外科クリニック	052-445-5050	あま市
5(木・祝)	わたり整形外科	052-449-6699	あま市
8(日)	しらはま整形外科皮膚科クリニック	32-3001	津島市

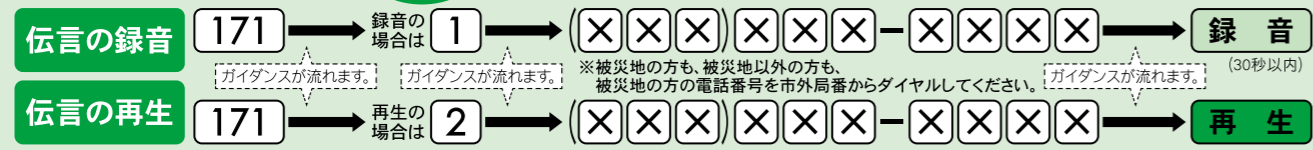
とびしまほっと安心ダイヤル～健康、医療、子育て等～
 ☎0120-501-970(24時間対応)

無線放送内容を確認できる
 音声自動応答サービスについて
 同報無線で放送した内容は、次の番号へお電話いただくことで確認できます。聞き逃したとき、聞き取りにくかったときなどにご活用ください。
 ※混み合っている場合には通話中となる場合があります。

☎0567-52-1451
 携帯電話または県外から利用する場合はこちらをご利用ください。
 ※通話料がかかります。

☎0800-200-5656
 県内の固定電話からのみ利用可能
 ※通話料は無料です。

災害用伝言ダイヤル171を知っておきましょう



歯の健康講座 その475

歯の健康を守るために欠かせない歯のブラッシング

歯の健康を守るために欠かせない歯のブラッシング。1日に数回、毎日使うため少しづつブラッシングの毛が痛んでいくものですが、交換のタイミングや頻度について迷う人も多いのではないのでしょうか。「つい交換するのを忘れてしまう」「磨き心地が悪くなるまで使っている」など、交換のタイミングは人によってさまざまです。歯ブラシの交換時期はだいたい1ヶ月に1度程度です。歯磨きにはコシのある毛が適しているため、コシが無くなると清掃性が悪くなります。歯ブラシの毛が広がって柄の幅よりもはみ出しているようなら交換時期だと考えましょう。むしろ歯や歯周病を予防するために最も大切なケアは家の歯磨きです。交換時期を過ぎた歯ブラシを使い続けると当然ながら歯や歯周病のリスクが高まります。毛が広がった歯ブラシでは歯の溝や歯と歯茎の境目をきれいに磨けないからです。また、あまり長く使っていないのに歯ブラシがすぐに痛んでしまう人は歯磨きの時の力の強さに問題があるのかもしれない。ペンを持つような持ち方が正しい歯ブラシの持ち方です。正しい歯ブラシの持ち方、磨く時の力の入れ方がよくわからない時は、歯科医院で「歯磨き指導」を受けてみるのをおすすめします。(海部歯科医師会)

税のお知らせ

4月の納税等

- 固定資産税/前期・第1期
- 保育料/4月分
- 納期限/5月2日(月)

納期限内の納付にご協力ください。納付は便利な口座振替をご利用ください。

固定資産税について

固定資産税は、毎年1月1日に土地、家屋、償却資産(これらを総称して「固定資産」といいます。)を所有している方がその固定資産の価格をもとに算定された税額をその固定資産の所在する市町村に納める税金です。

固定資産税は、基礎的な行政サービスを提供する市町村の財政を支える基幹税目として、重要な役割を果たしています。納め忘れないようにお願いします。

家屋評価にご協力ください

家屋を新築、増築された場合、その部分について固定資産税が課税されます。

税されます。この課税のために行う調査が「家屋評価」です。この調査は、契約書や平面図などの書類を確認させていただいたうえで、実際に建物の外部・内部の使用資材等を調査します。課税の基礎となる「評価額」を算定する重要な調査となりますのでご協力をお願いします。

順次、この家屋評価を行っていますが、留守が多い方は、ご連絡いただければ日程を調整し調査に伺います。

家屋を取り壊された場合

家屋を取り壊された場合、「家屋滅失届」を早急に提出してください。提出がないと、そのまま課税されますのでご注意ください。

ただし、法務局において滅失登記の手続きをされた場合は提出不要です。

土地・家屋価格等縦覧帳簿の縦覧について

- 期間 4月1日(金)～5月2日(月)
- 時間 (土曜・日曜および祝日を除く) 午前8時30分～午後5時
- 場所 総務部税務課

事業者の皆様へ 消費税のインボイス制度等説明会のご案内

令和5年10月1日から、インボイス制度が実施されます。事業者の皆さまには、インボイス制度について理解を深めていただき、インボイス制度の実施に向けて必要な準備を進めていただくため、インボイス制度説明会を開催しますので、ぜひお申込みください。

説明会日時(各回 定員20名)	インボイス制度説明会(+消費税の仕組み)
4月18日(月)午前10時～11時	4月18日(月)午後2時～3時30分
5月25日(水)午前10時～11時	5月25日(水)午後2時～3時30分
6月14日(火)午前10時～11時	6月14日(火)午後2時～3時30分

開催場所、申込み・問合せ先
 津島市良王町二丁目31番地の1 津島税務署別館2階 大会議室
 ☎26-2161(代表)内線612 法人課税第一部門

インボイス制度等説明会にご参加いただく方へ

- 会場収容人数の都合上、事前予約制としますので、事前に問合せ先まで申込みをお願いします。
- 新型コロナウイルス感染症等拡大状況によっては、中止または延期する場合がございますので、あらかじめご了承ください。
- 感染症拡大防止の観点から、マスクの着用、手指消毒などのご協力をお願いします。
- 代表電話にお問合せいただく際は、自動音声案内にしたがって、「2」を選択してください。
- 駐車場の施設が限られていますので、車でのご来場はご遠慮ください。

インボイス制度特設サイト
 インボイス制度について、詳しい情報等はこちらをご覧ください。

津島税務署 ☎26-2161