



平和推進の村 健康推進の村  
Tobishima

活気・魅力・人づくりの村



飛島村の木「さくら」 飛島村の花「きく」

広報 No.642

2026

7

月号

# とびしま

とびしま宵あかり

とびしま宵あかり

【特集】交通安全意識を高めましょう ... 2ページ

【特集】竹之郷地区新規住宅地開発事業のご案内 ... 4ページ

お知らせ.....5ページ  
保健センター..... 10ページ  
むらのわだい..... 11ページ  
学園だより..... 16ページ  
図書館だより..... 18ページ

子育て支援センター・児童館..... 22ページ  
お知らせ..... 23ページ  
税のお知らせ・けいさつだより..... 28ページ  
平日夜間・休日診療のご案内..... 29ページ  
カレンダー／施設案内..... 30ページ

特集

# 交通安全意識を高めましょう

## 自転車乗車用ヘルメット購入費補助金制度をご活用ください

本村では自転車乗車用ヘルメットの着用を促進し、自転車の転倒事故における頭部の負傷を軽減するため、自転車乗車用ヘルメット購入費の一部を補助しています。

### 提出書類

- 補助金交付申請書
- 領収書の写し
- 補助対象者の生年月日を証明するもの
- 自転車乗車用ヘルメットの安全承認適合がわかるもの(SGマーク、JCFマーク、CEマーク(EN1078)など)
- 納税証明書または村税納付状況を税務職員以外の村職員が調査することに同意する文書
- 補助金の振込先が分かるもの
- 誓約書

### 補助対象者

村内に住所を有し、令和8年度末に7歳から18歳となる方、65歳以上となる方

### 補助内容

購入金額の2分の1(上限金額は2,000円)

## 令和8年度 交通安全運動

本年度の全国交通安全運動の日程は次のとおりです。

本村では、一斉街頭監視や啓発活動を行います。

地域の皆さまも、日頃からより一層の安全運転を心がけてください。

	日程
春の全国交通安全運動	4/6(月)～15(水) (実施済み)
夏の全国交通安全運動	7/11(土)～20(月・祝)
秋の全国交通安全運動	9/21(月・祝)～30(水)
年末の全国交通安全運動	12/1(火)～10(木)

## まだまだ低い、ヘルメット着用率

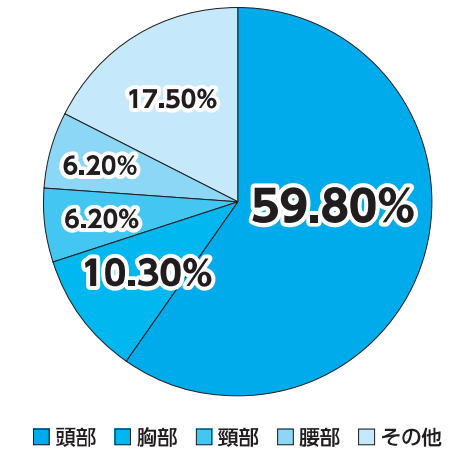
2026年4月から自転車にも交通反則通告制度(通称青切符制度)が適用され、取締りが強化されました。取締りが厳しくなった今、改めてヘルメットの着用をお願いいたします。

自転車に乗っていて亡くなった方の約6割が頭部に致命傷を負っています。また、ヘルメット非着用時の致死率は着用時の1.4倍になるとも言われています。つまり、頭を守ることが非常に重要です。

しかし、令和7年に実施された調査によると、愛知県の自転車乗車用ヘルメット着用率は、11.9%(全国平均:21.2%)と、他の都道府県と比べてまだまだ着用意識が低い状況にあります。

今こそ、「命を守る」ヘルメットを着用しましょう。

愛知県自転車死者の主な負傷部位  
(令和3年度から7年度のデータ)

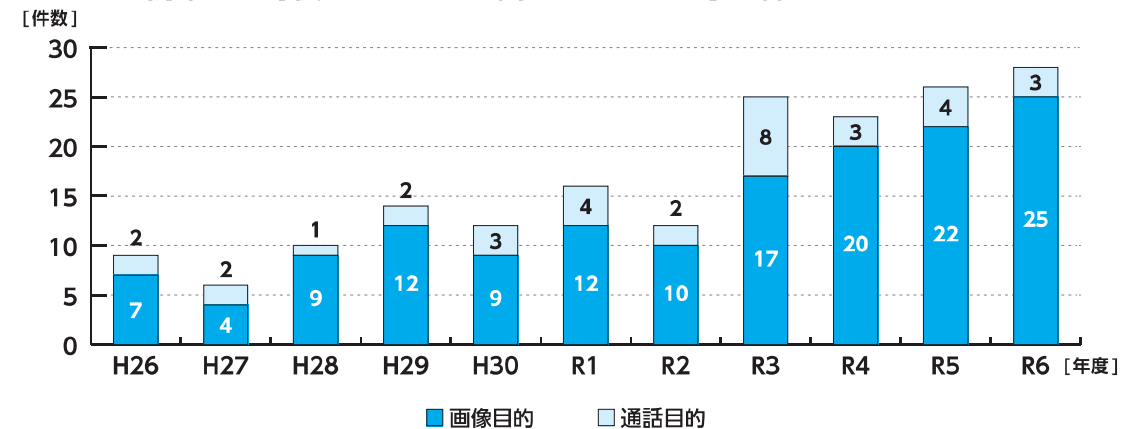


## ながらスマホは危険です

通話しながらの運転は片手運転となり、ブレーキもかけにくい状態となるほか、周囲の音が聞こえにくくなり、他車の存在に気づきにくくなります。

また、画像を注視しながらの運転は、文字に集中してしまい、歩行者の存在を見落とししたり、意図せず信号を無視してしまうなどの危険があります。

携帯電話等使用中の自転車関連死亡・重傷事故件数の推移(全国)



●問合せ先 開発部建設課

# 特集

## 竹之郷地区 新規住宅地開発事業のご案内

本村では、安心して定住できる住宅地の整備を進めています。  
令和9年1月からの分譲開始を目指して整備工事や分譲に関する準備を進めています。

### 分譲物件(土地のみ)

第1期分譲区画は、全21区画のうち、西側(公園側)の7区画(約243m<sup>2</sup>~287m<sup>2</sup>)となる予定です。

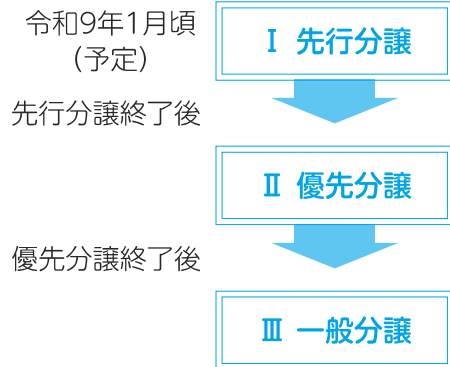
### 分譲時期・方法

一般分譲に先駆けて、「先行分譲」「優先分譲」を予定しています。

なお、竹之郷地区新規住宅地の販売条件については、現在検討中です。



令和8年5月末現在の様子(東側から撮影)



(参考)渚地区住宅地(平成30年分譲・完売)の販売条件

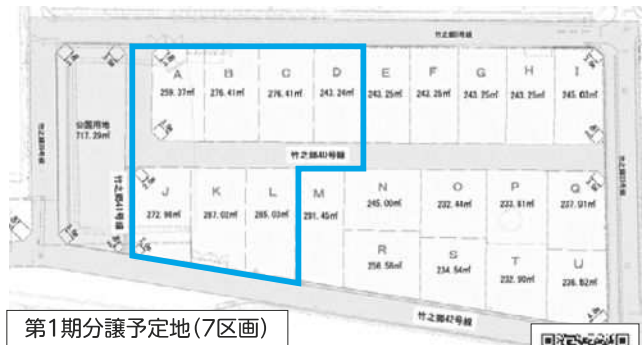
**【I】先行分譲** 申込条件：次のいずれかに該当する方

- (1) 申込者が現に飛島村に居住している方
- (2) 令和8年1月1日以前に継続して5年を超える期間、飛島村に居住していた方で、かつ下記の【II】優先分譲の申込条件の(3)または(4)に該当する世帯の方

**【II】優先分譲** 申込条件：次のいずれかに該当する方

- (1) 申込者の2親等以内の親族が現に飛島村に居住している方
- (2) 申込者が現に村内企業に在勤している方
- (3) 現に結婚していて、夫婦いずれかが40歳未満の世帯の方
- (4) 現に中学校修了前の子どもを扶養している世帯の方
- (5) 【I】先行分譲の申込条件に該当する方

### 分譲予定地



第1期分譲予定地(7区画)

分譲価格等は、決まり次第、広報とびしまや村公式ホームページなどで、お知らせします。  
なお、分譲時期・条件などについては変更となる場合もあります。



村公式ホームページ  
「竹之郷地区 住宅地販売  
について」

●問合せ先 開発部整備推進課



## 後期高齢者医療制度の加入者の皆さまへ

### 後期高齢者医療制度の資格確認書を更新します

令和8年8月以降の医療機関等へのかかり方についてのお知らせです。

現在、皆さまがお持ちの資格確認書の有効期限は7月31日(金)までです。8月1日(土)から使用できる資格確認書または資格情報のお知らせを7月中旬から下旬にかけて簡易書留または普通郵便で送付します。

- 85歳以上の方および84歳以下で、マイナ保険証を普段から利用していない方(マイナ保険証をお持ちでない方も含まれます)

これまでどおり、手続きなしで新たな資格確認書(簡易書留)を送付しますので、お手元に届いた資格確認書で受診できます。

- 84歳以下で、マイナ保険証を普段から利用している方

資格情報のお知らせ(普通郵便)を送付しますので、マイナ保険証と合わせて受診時に提示をお願いします。マイナ保険証での受診が難しくなった場合は、申請手続きにより資格確認書を交付しますので、その場合は資格確認書での受診も可能です。

- 資格確認書の色は、青色からオレンジ色に変わります。
- 資格確認書は、有効期限を過ぎると使用できません。8月1日(土)以降に医療機関等で受診するときは、必ず新しい資格確認書またはマイナ保険証を提示してください。
- 期限が過ぎた資格確認書は、ご自宅で破棄してください。

### 令和8年度の後期高齢者医療保険料率と保険料(均等割額)軽減要件が見直されます

後期高齢者医療制度では、医療給付費の財源に充てるため、2年に1度保険料率の見直しが行われます。子ども・子育て支援納付金が令和10年度まで段階的に引き上げられるため本年度は令和8年度の保険料率のみ算定します。

	医療分		子ども分			軽減要件
	令和7年度	令和8年度	令和7年度	令和8年度		
所得割額	11.13%	10.48%	-	0.25%	7割軽減	43万円+[10万円×(給与所得者等の人数-1)]以下の世帯
均等割額	53,438円	56,130円	-	1,362円	5割軽減	43万円+(31万円(←変更前:30.5万円)×被保険者数)+[10万円×(給与所得者等の人数-1)]以下の世帯
限度額	80万円	85万円	-	2万1千円	2割軽減	43万円+(57万円(←変更前:56万円)×被保険者数)+[10万円×(給与所得者等の人数-1)]以下の世帯

- 問合せ先
 

〈制度に関するご質問〉	あいち後期高齢者医療コールセンター ☎0570-011-558 (通話料がかかります) (令和9年3月31日(水)までの午前8時45分～午後5時15分) ※土曜・日曜・祝日および年末年始(12月29日(火)～1月3日(日))を除く ※7月11日(土)～8月30日(日)のみ土曜・日曜・祝日も開設
〈その他〉	民生部住民課

手当のご案内

ひとり親家庭等に対する手当

児童扶養手当(国制度)

支給対象者

父または母に重度の障がいのある家庭、ひとり親家庭等で18歳以下(18歳に達した日の属する年度の末日まで)の児童(児童に障がいがある場合は20歳未満)を養育している方

●手当月額

第1子	全部支給	48,050円
	一部支給	48,040~11,340円
第2子以降加算	全部支給	+ 11,350円
	一部支給	+ 11,340~5,680円

愛知県遺児手当

支給対象者

父または母に重度の障がいのある家庭、ひとり親家庭等で18歳以下(18歳に達した日の属する年度の末日まで)の児童を養育している方

●手当月額(児童一人につき)

支給開始 1~3年目	4,350円
4~5年目	2,175円
6年目以降	支給対象外

飛島村遺児手当

支給対象者

愛知県遺児手当と同じ

●手当月額(児童一人につき)

一律	3,200円
----	--------

障がいのある方等に対する手当

特別児童扶養手当(国制度)

支給対象者

① 20歳未満の身体障害1~2級程度または療育手帳A判定程度の児童を養育している方

② 20歳未満の身体障害3級(4級の一部含む)程度または療育手帳B判定程度の児童を養育している方

●手当月額(児童一人につき)

①に該当する児童	58,450円
②に該当する児童	38,930円

在宅重度障害者手当(県制度)

支給対象者

① 身体障害1~2級で療育手帳A判定の方のうち在宅の方  
② 身体障害1~2級の方、療育手帳A判定の方、身体障害3級の障がいを有し療育手帳B判定の方のうち在宅の方

●手当月額(一人につき)

①に該当する方	15,950円
②に該当する方	6,950円

手当に係る注意点

●所得制限

飛島村遺児手当以外は、所得制限があります。所得の金額により支給対象外となる場合があります。

●障がいの程度

支給対象者とされている程度の障害者手帳等をお持ちの場合でも、診断書等の要件により認定されない場合があります。

●生活の状況

長期入院(3カ月以上)や施設入所、婚姻(事実婚を含む)等、生活状況により支給対象外となる場合があります。

●問合せ先

民生部住民課



## 福祉医療のご案内

福祉医療受給者証の更新確認を  
願います

障害者医療、後期高齢者福祉医療の受給者証をお持ちの方で、有効期限が「令和8年7月31日」と表記されている方は、更新手続きが必要です。

7月上旬に対象の方へ更新申請書等を送付しますので、必要事項をご記入のうえ、ご返送ください。引き続き該当する方には、新しい受給者証を7月下旬に送付します。

なお、期限が過ぎました受給者証は、ご自宅まで破棄してください。

●**問合せ先**  
民生部住民課

福祉医療受給者証は申請が必要  
です

新規申請を希望する方は、民生部住民課までご相談ください。受給者証は申請がないと発行ができません。

### ■子ども医療

0歳～18歳までの方が医療を受けた場合、医療保険における自己負担額を助成します。

#### ●対象者

0歳～18歳(18歳に達した日の属する年度の末日まで)の方の保護者

※保護者の医療費は助成されません。

### ■母子・父子家庭医療

ひとり親家庭や重度の障害を有する父または母等がいる家庭(ひとり親家庭と同じ扱いになる家庭)が医療を受けた場合、医療保険における自己負担額を助成します。

#### ●対象者

- ・ひとり親家庭で18歳以下(18歳に達した日の属する年度の末日まで)の方を扶養する父母等
- ・ひとり親家庭で扶養されている18歳以下(18歳に達した日の属する年度の末日まで)の方
- ・父または母に重度の障害を有する家庭で18歳以下(18歳に達した日の属する年度の末日まで)の方を扶養する父母等
- ・父または母に重度の障害を有する家庭で扶養されている18歳以下の方

下(18歳に達した日の属する年度の末日まで)の方

### ■障害者医療・精神障害者医療

心身に障害を有する方が医療を受けた場合、医療保険における自己負担額を助成します。

#### ●対象者

- ・身体障害者手帳1～3級をお持ちの方
- ・身体障害者手帳4級で腎臓機能障害をお持ちの方
- ・身体障害者手帳4～6級で進行性筋萎縮症(しんじゆく)の方
- ・知能指数50以下の方
- ・自閉症(しんじゆく)と診断されている方
- ・精神障害者保健福祉手帳をお持ちの方

### ■後期高齢者福祉医療

後期高齢者医療制度の被保険者の方が医療を受けた場合、医療保険における自己負担額を助成します。

#### ●対象者

- ・障害者医療、精神障害者医療、母子・父子家庭医療の要件に当てはまる方
- ・ねたきり、認知症の方で要介護度4または5と認定されている方

て、生活介護を3か月以上継続して受けている方(所得制限あり。)

・独り暮らしで住民税非課税の方(税法上の被扶養者、施設入所者は除く。)

(後期高齢者医療制度)

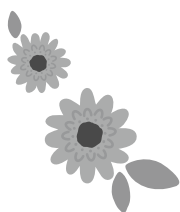
65歳から74歳の方で次の手帳をお持ちの方は後期高齢者医療制度に加入できます。

- ・身体障害者手帳1～3級
- ・身体障害者手帳4級で音声・言語、下肢1:3:4号
- ・療育(愛護)手帳A判定(1:2度)
- ・精神障害者保健福祉手帳1:2級

後期高齢者医療制度に加入できる方で障害者医療、精神障害者医療、母子・父子家庭医療の要件に当てはまる方は、後期高齢者医療制度に加入しないと医療保険における自己負担額は助成されません。

#### ●問合せ先

民生部住民課



## 国民健康保険

### ●新しい資格確認書・資格情報のお知らせを送付します

現在皆さまがお持ちの国民健康保険資格確認書の有効期限は、7月31日(金)までです。  
8月1日(土)から使用できる資格確認書は、7月下旬に世帯主あてに送付します。

なお、マイナ保険証の連携状況に応じて資格情報のお知らせを送付することがあります。

有効期限が過ぎた資格確認書は使用できませんので、ご自宅で破棄してください。

※マイナ保険証とは健康保険証利用登録をしたマイナンバーカードのことです。

### ●国民健康保険の喪失手続きを忘れていませんか

会社の健康保険等に加入した場合は、必ず14日以内に国民健康保険の資格喪失の届出をしてください。マイナ保険証登録をしている場合でも保険者への届出は引き続き必要です。ご注意ください。

問合せ先 民生部住民課

## 不燃ごみ収集日の変更

7月の不燃ごみの収集日は次のとおりとなりますので、ご注意ください。

**7月11日(土)および7月18日(土)**  
(通常は第2・第4土曜日ですが、7月25日は海部地区環境事務組合八穂クリーンセンターが舗装工事を行うため第3土曜日に収集します。)

## 高齢者世帯等への家具転倒防止器具取付け

地震における家具転倒等による身体への被害を最小限にするために、高齢者・障がい者の世帯に対し、家具転倒防止器具の取付けを支援します。

### ●対象世帯

- ・65歳以上のみの世帯
- ・障害者手帳の交付を受けている方のみ(世帯)

### ●対象家具(10kg以内)

テレビ・台書棚・食器棚等  
テレビ等電化製品

### ●取付け条件

釘・ネジ・L型器具等を使用し、固定できるもの(テレビ等の電化製品は、粘着パット式)

※取付け支援は、1世帯につき1回まで

### ●費用

無料(ただし、取付けに必要な補強材とそれに係る工賃は除く)

### ●注意事項

・取付けに関する片付け等の準備は、ご自身で行ってください。

### ●申込先

すこやかセンター内福祉課



## 就学援助

本村では、お子さんを小・中学校に就学させることに経済的な理由でお困りの方に対し、給食費・学用品費・修学旅行費などの一部を援助する事業を行っています。

### ●対象

- ・村民税が非課税または減免された家庭
- ・児童扶養手当が支給された家庭
- ・その他経済的にお困りの家庭

### ●問合せ先

中央公民館教育課





## さくら作業所 宿泊訓練

さくら作業所を利用した宿泊訓練を次のとおり実施します。希望される方はお申込みください。

(主催・飛島村社会福祉協議会、飛島村心身障害児(者)保護者会あゆみ会)

### ●日程

1回目 7月25日(土)

26日(日) 1泊2日

2回目 8月22日(土)

23日(日) 1泊2日

3回目 9月26日(土)

27日(日) 1泊2日

4回目 10月24日(土)

25日(日) 1泊2日

### ●時間

土曜日16時～日曜日9時30分

### ●場所

さくら作業所(ふれあいの郷内)

### ●対象

在住の知的障がい者

### ●参加費

参加者1日500円

### ●持ち物

着替え、タオル類、洗面用具、薬、その他本人が必要と思われるもの

### ●申込方法

飛島村社会福祉協議会にお申込みください

## クーリングシェルター

### (指定暑熱避難施設)の開放

本村では、「熱中症特別警戒アラート」が発表された際、危険な暑さから身を守り、誰もが自由に休憩できるように、冷房設備を有する施設を「クーリングシェルター」として開放しています。

### ●期間

7月1日(水)～10月21日(水)

### ●開放時間

各施設により異なりますので、村公式ホームページをご確認ください。

### ●場所

役場・すこやかセンター・中央公民館・敬老センター

### ●受入可能人数

各施設10名程度

### ●注意事項

・飲料は各自でお持ちください。(各施設に自動販売機があります。)

・休憩場所は各施設のロビーなどの指定された場所になります。

・その他、利用にあたっては各施設管理者の指示に従ってください。

### ●問合せ先

すこやかセンター

内保健環境課



村公式ホームページ  
[クーリングシェルター  
(指定暑熱避難施設)の開放]

## 認知症高齢者等見守りシール

### 交付事業を開始します

本村では、認知症によりひとり歩き中に道に迷うおそれがある高齢者等やその家族が地域で安心して生活することができるよう、認知症高齢者等に対して「見守りシール」を交付します。

「見守りシール」とは、二次元コードが印字されたラベル・シールで、衣服や持ち物に貼って使用します。対象の認知症高齢者等が行方不明になった際、発見者が二次元コードを読み取ると、事前に登録されたご家族等に直接メールが自動送信されます。また発見者は、専用の伝言板で保護に必要な情報を確認でき、ご家族等と双方の個人情報を開示することなく、連絡を取り合うこともできます。

### ●対象者

村内に住所を有する在宅の認知症高齢者等のうち次の方

・要介護認定または要支援認定を受けた65歳以上の方

・認知症と診断された65歳未満の方

### ●交付枚数

次の見守りシール計50枚(初回無料)

・耐洗ラベル(衣服等にアイロンで貼り付けるラベル)40枚

・蓄光シール(持ち物等に貼る暗闇で光るシール)10枚

※追加交付を希望する場合は、利用者負担となります。

### ●申請から利用開始までの流れ

#### ①申請

民生部福祉課で申請手続きをしてください。

#### ②情報登録

記入いただいた対象者の情報や、緊急連絡先のメールアドレス等を職員が登録します。

#### ③利用開始

後日、窓口でメールの受信確認を行い、「見守りシール」を交付します。「見守りシール」を対象者の衣服や持ち物に貼り、利用開始となります。

### ●申請開始日

7月1日(水)

### ●問合せ先

すこやかセンター  
内福祉課



## 一般不妊治療助成制度

本村では、一般不妊治療を受けている方に、治療に要した費用の一部を助成しています。  
本年度から「体外受精」も新たに助成の対象となります。

### ●対象者(①～④全てに該当する方)

- ①婚姻関係にあり、夫または妻のいずれか一方が本村に居住する方
- ②医療保険に加入している方
- ③産婦人科または泌尿器科で不妊症と診断され治療を受けている方
- ④治療開始日において女性の年齢が43歳未満の方

### ●対象となる治療

- ①医療保険各法に規定する療養の給付の適用となる不妊治療
- ②医療保険の適用とならない不妊治療。ただし、顕微授精の他、夫婦以外の第三者からの卵子・胚の提供による治療法は対象としません。

### ●助成期間

助成を開始した診療日の属する月から継続して2年間まで助成を受けることができます。

### ●助成金額

1組の夫婦に対して、一般不妊治療を受けた日の属する年度ごとに上限5万円。

### ●申請期間

指定の申請書に必要書類を添付し、1年度ごと(3月31日(水)まで)に民生部保健環境課窓口へ申請してください。

## おやこ手帳アプリ「とびハピ」

おやこ手帳アプリ「とびハピ」は、妊娠期から子育て期まで切れ目ない支援をお届けするアプリです。

母子健康手帳の記録や予防接種、健診などを記録管理する機能を兼ね備えています。

また、おやこ手帳アプリ「とびハピ」から予約できる教室などもあります。

ぜひ、ご登録ください。



●問合せ先 すこやかセンター内 保健環境課



### 企業版ふるさと納税

共英製鋼株式会社様から企業版ふるさと納税を活用した寄付があり、5月27日(水)に村長から感謝状を贈呈しました。

企業版ふるさと納税は、企業が寄付を通じて地域社会への貢献やまちづくりを応援する制度です。

本村への寄付金は、防災対策等の災害に強いむらを実現する事業に活用します。

#### ●企業名(敬称略)

共英製鋼株式会社

大阪府大阪市北区堂島浜1-4

116

アクア堂島西館18階

#### ●寄付金額

80万円



#### ●問合せ先

総務部企画課

### 村長を表敬訪問しました

大城蒼空さん(愛知西リトルシニア所属)【飛鳥学園9年生】が3月25日(水)～29日(日)に大阪府で開催された第32回日本リトルシニア全国選抜野球大会への出場を報告するため、3月12日(木)に飛鳥村長を表敬訪問しました。

全国大会出場おめでとうございます。今後の益々の活躍を期待します。



#### ●問合せ先

中央公民館内生涯教育課

### 愛知県ビーチボールチャレンジ杯結果

5月3日(日)、10日(日)に開催された第25回愛知県ビーチボールチャレンジ杯において、飛鳥村バレーボール連盟所属「ハイボール」が男子60歳以上部門で優勝、「芋焼酎」が男子50歳以上の部で準優勝という優秀な成績を収めました。

おめでとうございます。今後の益々の活躍を期待します。



#### ●問合せ先

中央公民館内生涯教育課

### 飛鳥村スポーツ大会(グラウンドゴルフ)結果

令和8年度飛鳥村スポーツ大会(グラウンドゴルフの部)が5月23日(土)に開催されました。(グラウンドゴルフの部)

- 優勝 大橋 ますよ
- 第2位 飯田 勝利
- 第3位 塚松 一枝

心も体も健康に、楽しく元気にグラウンドゴルフを一緒に楽しみませんか。

グラウンドゴルフ協会では、会員および体験参加者を募集しています。



#### ●問合せ先

中央公民館内生涯教育課

### 飛島村文化協会

#### フラ・マヒナ主催 フラダンス体験教室

楽しく体を動かしながら、はじめてのフラダンスを体験してみませんか。

●期 間

7月21日(火)・7月28日(火)  
午後7時30分から8時30分

●場 所

中央公民館 3階  
音楽レクリエーション室

●対 象 どなたでも

●参加費 無料

●申込方法

中央公民館窓口にある申込用紙に必要事項を記入のうえ、同窓口へお申込みください。

●申込期限

7月17日(金)

●問合せ先

中央公民館内生涯教育課

### 陸上教室

お子さんを対象とした陸上教室を開催します。

陸上競技専門のコーチから、走るコツを教わることができます。

●日 時

7月23日(木)～8月7日(金)の  
各木曜日、金曜日

1～3年 午前9時～10時

4～6年 午前10時～11時

●場 所

総合体育館2階 体育室

●対象・定員

在住の小学生

1～3年 20名

4～6年 20名

●参加費 3,000円

●持ち物

タオル、飲み物、室内用運動靴

●申込方法

次の二次元コードを読み取り、お申込みください。申込多数の場合は抽選となります。参加費は初回の教室でお支払いください。

●申込期限

7月12日(日)

●問合せ先

中央公民館内生涯教育課



あいち電子申請・届出システム

### 村スポーツ大会(ソフトテニス)参加選手の募集

村スポーツ大会(ソフトテニス)の部を開催します。

参加を希望する方を募集します。

●期 日

7月19日(日)

・予備日7月26日(日)

●会 場

村民庭球場

●参加資格

どなたでも

●参加人員と構成

男子ダブルス・女子ダブルス(年齢不問)

ただし、ペアの内1名は飛島村の在住または在勤者(在学者)、ソフトテニス協会員であること。

●参加費 無料

●申込方法

中央公民館窓口にある申込用紙に従って、お申込みください。

●申込期限

7月10日(金)午後5時

●問合せ先

中央公民館内生涯教育課

### 2026飛島

#### ふるさとフェスタ開催

#### ■生涯学習の部(生涯学習フェスティバル)

- ・文化祭・芸術鑑賞会
- ・芸能祭・菊華展

#### ■健康福祉の部(健康福祉祭)

- ・保健・福祉・健康等に関する展示や体験コーナー

#### ■農業振興の部(農業祭)

- ・野菜と花きの即売会
- ・ガーデニング「寄せ植え」教室
- ・飛島村農産物を使用した加工品の試食および販売

●日 時

10月31日(土)、11月1日(日)  
※健康福祉祭、農業祭は10月31日(土)のみの開催となります。

●場 所

中央公民館・総合体育館・すこやかセンター

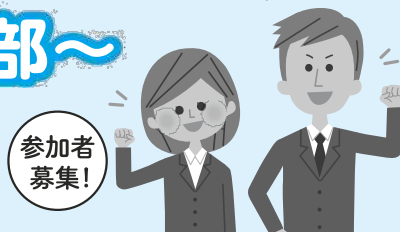
●問合せ先

- ・生涯学習の部(生涯学習フェスティバル)
- 中央公民館内生涯教育課
- 健康福祉の部(健康福祉祭)
- すこやかセンター内保健環境課
- 農業振興の部(農業祭)
- 開発部経済課



# 2026飛島ふるさとフェスタ

## ～生涯学習の部～



### ◇文化祭

- 日時 10月31日(土)午前9時～午後8時  
11月1日(日)午前9時～午後4時(予定)
- 場所 総合体育館他
- 内容 文化作品の展示、体験コーナー等



### ◇芸能祭(芸能発表会)

- 日時 11月1日(日)午前9時～午後5時(予定)
- 場所 中央公民館ホール
- 内容 舞踊、楽器演奏等、カラオケ等



### ◇菊華展

- 日時 10月31日(土)～11月15日(日)
- 場所 中央公民館前広場
- 内容 菊の展示



### ●申込方法等共通事項

- ①参加資格 在住・在勤の個人および団体
- ②申込期限 8月16日(日)
- ③申込方法 中央公民館窓口にある申込書に必要事項をご記入のうえ、同窓口へお申込みください。
- ④その他
  - ・文化祭…出品は一人2点以内(未発表の文化的作品に限る)  
ブース規格および内容等については、直接お問合せください。
  - ・芸能祭…芸能発表(舞踊、楽器演奏等)については、団体1組15分、個人5分以内です。  
(申込多数の場合は、出演時間の調整を行います。)  
個人カラオケについては、1組1曲(2コーラスまで)とし、持込音源または通信カラオケを使用します。なお、参加予定総数は8組以内とします。(申込多数の場合は、抽選となります。)

●問合せ先 中央公民館内生涯教育課

## 夏まつりボランティアスタッフ募集と 踊りの練習会のお知らせ

### 夏まつりボランティアスタッフ 募集

夏まつりに、運営側のスタッフとして参加してみませんか。演奏曲目は、相談の上決定します。職員が丁寧に叩き方を教えますので、初心者の方も安心してお申込みください。

●内 容

- 司会進行 1名
- 運営補助 複数名
- 太鼓演奏 複数名

●太鼓演奏曲目(予定)

- 飛島音頭・炭坑節・ダンシングヒーロー
- 名古屋ばやし・大名古屋音頭
- 種子島カモネ音頭

●日 時 8月1日(土)午後6時30分～9時

●場 所

南部運動場 ※雨天の場合は南部体育館

●対 象

どなたでも

●申込方法

次の二次元コードを読み取り、お申込みください。

●申込期限 7月10日(金)



あいち電子申請・届出システム  
「令和8年夏まつり」  
ボランティアスタッフ募集

### 夏まつり 踊りの練習会

本村と南種子町は、友好自治体提携10周年を迎えます。

夏まつりの8月1日(土)には、南種子町の子どもたちが本村を訪れ、皆さんと一緒に「種子島カモネ音頭」を踊ります。

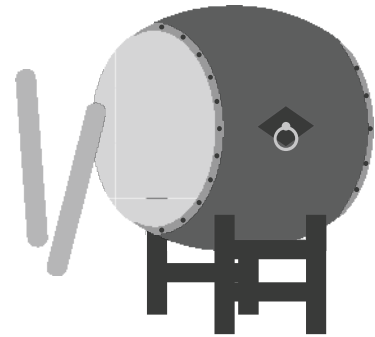
それに伴い「種子島カモネ音頭」を中心に、踊りの練習会を開催します。

●日 時 7月9日(木)午後6時～

●場 所

総合体育館2階 体育室

●対 象 どなたでも



●問合せ先 中央公民館内生涯教育課

### わくわくスポーツプログラム

お子さんの運動能力の向上を目的としたプログラムを多数実施します。この教室では、マットや跳び箱などを使用した、多様な動きの習得を目指した運動を行います。

●日 時

- 7月29日(水)、8月4日(火)、
- 8月12日(水) 午前10時～11時
- 8月5日(水) 午後3時～4時
- 8月7日(金) 午後7時～8時

●場 所

総合体育館1階 柔剣道場

●対象・定員 在住の小学生20名

●参加費 2,500円

●持ち物

運動できる服装、タオル、飲み物、室内用運動靴

●申込方法

次の二次元コードを読み取りお申込みください。申込多数の場合は抽選となります。

参加費は初回の教室でお支払いください。

●申込期限 7月12日(日)

●問合せ先

中央公民館内  
生涯教育課



あいち電子申請・届出システム



## 飛島村観光交流協会からのお知らせ

### トビシマクルーズのご案内

飛島ふ頭のガントリークレーン等を船から鑑賞する「トビシマクルーズ」を8月から開催します。

今年も、テレビ愛知「工場へ行こう」と連携して、企業見学コースも設定しています。

詳細は今月号の差し込みチラシまたは三重交通株式会社「VISIT愛知県」をご確認ください。

#### ●開催日等

- 飛島ふ頭南側コンテナターミナル(TCB)  
+サンセットクルーズ  
8月7日(金)、27日(木)、10月16日(金)
- 共英製鋼名古屋事業所  
+サンセットクルーズ  
10月24日(土)、11月7日(土)、21日(土)
- JERA西名古屋火力発電所  
+サンセットクルーズ  
10月30日(金)、11月26日(木)
- トビシマクルーズ(夜景クルーズ)  
8月7日(金)、27日(木)、10月16日(金)、  
24日(土)、30日(金)、11月7日(土)、21  
日(土)、26日(木)



VISIT愛知県  
人気のおすすめ体験・  
観光予約サイト

### トビシマライツ協賛のご案内

本事業の趣旨にご賛同いただけます企業・団体様からの協賛を募集します。

- ご協賛金額 1口1万円から
- 募集の締切 8月31日(月)

### 第7回とびしまマルシェのご案内

- 開催日時 令和9年3月21日(日)  
午前10時～午後2時
- 開催場所 飛島村役場 特設会場  
マルシェへの出店を希望される方は、協会事務局までお問合せください。

### とびしま宵あかり開催中です

- 開催期間 7月12日(日)まで
  - 開催場所 役場南側および東側
  - LEDの点灯時間 午後7時30分頃～10時頃
- ※開催期間中でも強風などの悪天候の際は展示を取りやめ、LEDを消灯することがあります。

※各イベントの開催日時、開催場所等は変更となる場合があります。

●問合せ先 飛島村観光交流協会事務局(総務部企画課)

## 歩歩歩クラブ〜ナイトウォーク〜開催

「キラのび隊」(スポーツ推進委員、食を楽しむとびしまシヨックン)と一緒にキラリとびしまのびのび体操とウォーキングをしませんか。今回は夜に開催し、ウォーキング後に宵あかりの短冊や風鈴の音色を楽しみます。ぜひお友達・ご家族を誘ってご参加ください。

#### ●日時

7月4日(土) 午後7時集合  
(7時15分スタート)

#### ●場所

すこやかセンター西側

クジラの広場

#### ●対象

どなたでも

#### ●参加費 無料

#### ●持ち物

水分補給できるもの、汗拭きタオル



#### ●申込方法・申込期間

当日現地にお越しください。

#### ●問合せ先

すこやかセンター内保健環境課

前期課程

二年生になって

二年A組 高橋 立花

わたしが二年生になってがんばりたいことは三つあります。一つ目ははいけいさんです。二年生でははいけいさんをつかうからです。二つ目はならいごとのプールです。二年生でもいろんなおよぎかたがあるので、いっぱいれんしゅうしてじょうずになりたいからです。三つ目はやすみじかんです。二年生では、もっともだちをつくりたいからです。



二年生になって

二年A組 服部 花楓

わたしが二年生になってがんばりたいことは三つあります。一つ目はかけざんです。まだ学校ではなっていないけれど、これから学校とおうちでたくさんれんしゅうしたいとおもいます。二つ目はテストです。いえでいっぱいべんきょうをして、百てんをとりたいです。三つ目は本を読むことです。メディアセンターでたくさんしゅるいの本をかりたいです。



二年生になって

二年B組 小野寺 咲南

わたしが二年生になってがんばりたいことは、二つあります。一つ目は、村たんけんです。どうしてかというのと、とびしま村をもっとしりたいからです。二つ目はかけざんです。どうし

将来に繋がる大切な学年だと思っからです。

八年生になって

八年B組 大谷 帆加

今年は、勉強を頑張りたいです。特に力を入れた科目は、英語と数学です。七年生のときは成績があまりよくなかったので、八年生では努力して成績を上げたいと思っています。小学生のころから勉強が苦手でしたが、中学生になると受験があるため、苦手な勉強にも前向きに取り組もうと思いました。英語は、将来社会に出たときに必要だと感じています。数学は公式の理解が課題なので、予習と復習を大切にしたいです。



努力を忘れずに揺るがない自分になるために

九年A組 服部 瑛

私は今年、受験生ですが、悔いなく一年を終えるために、大切にしたいことがあります。それは、「自分のために行動すること」です。他人の気持ちは、すべては分かりません。しかし、私は他人の顔を窺ったり、他人を羨ましく思ったりしていません。そして、他人との優劣ばかりを気にして、自分が努力することを避けていました。ですが、周りの人も前に進もうと努力しています。私も、「自分はずみずみ進んでいる。劣っている」と考えるのではなく、もっと努力をすべきであると気付きました。私にとっては大きな進歩です。他人と比べるのではなく、自分のすべきことを自分のためにする。この意識をもって、最後まで受験勉強をがんばります。

考える力をつける

九年B組 平野 統也

いよいよ最高学年の九年生になりました。そこで僕は考えて行動する力を身に付けたいと思っています。これまでは先のことを考えて、行動するということがあまりありませんでした。しかし、飛鳥学園での最後の一年間は最初から最後まで真剣に取り組んで、メリハリのある生活を過ごしていきたいです。例えば、受験に向けて、一日に勉強する時間を決めるなどしていきたいと思っています。また、委員会などの仕事も最高学年としての責任をもち、計画的に進め、考えて行動していきたいと思っています。最高の卒業を迎えるために、継続して頑張りたいと思います。



後期課程

八年生になって

八年A組 佐野 心春

八年生になって頑張りたいことは二つあります。一つ目は学校行事です。体育祭では、昨年後期課程が全て勝ってしまい、低学年が十分楽しめなかったのではないかと感じました。学年を越えて協力し、勝ち負けだけでなく全員が楽しめる行事にしたいです。文化祭では、努力したけど賞を取れなかった経験から、八年生では全員が喜んで終われる行事にしたいです。二つ目は高校進学に向けた勉強です。学級通信の題名「真」は真ん中の「真」という字であり、八年生は



んなので、一年生がわかりやすいようにおしえたいです。

飛鳥学園7・8月の行事予定

7月	2日(木)	2・6年歯みがき教室
	3日(金)	6・9年租税教室
	8日(水)	通学団集会
	10日(金)	9年薬物乱用防止教室
	15日(水)	5時間授業
	16日(木)	5時間授業・給食終了 学園保健委員会
	17日(金)	1学期終業式
8月	21日(火)~	夏休み
	19日(水)	出校日



2026年夏号

# 図書館だより



今年の夏は、どんな夏にしますか？家族や友だちと旅行を楽しむのもよし、暑さを利用してシェイプアップに励むのもよし、暑さを避けて屋内で楽しむのもよし、長期休みだからこそ何か学習に励むのもよし…。図書館では、そのヒントとなるような本をたくさん取り揃えています。暑い夏を涼しい図書館で過ごしませんか？

毎年、貸出が集中する課題図書や自由研究の本が見たい方はどうぞお早めにお越しください。



## 図書館からのお知らせ

### 《図書資料無償配布》

役割を終えた図書資料を無償で配布します。

配布開始日時：8月1日(土)午前9時～(無くなり次第終了)

実施場所：すこやかセンター2階 絵画展示コーナーおよび通路

対象者：どなたでも(冊数制限なし)

対象図書：令和5年度除籍分 一般書・児童書・絵本 約1,600冊

注意事項：①転売目的でお持ち帰りいただくことは、ご遠慮ください。

②貸出袋の用意はありませんので、マイバッグをお持ちください。



### 《学習室を開放します》

7月18日(土)～8月30日(日)の期間、図書館の休館日、イベントがある日を除き、学習室を開放します。ご利用の際は、図書館カウンターで学習室利用申込書をご提出ください。

## これからのおはなし会

### ☆おはなしぶくぶく☆(乳幼児向け)

日にち：7月7日(火)、8月4日(火)、9月8日(火)

時間：各回とも午前10時30分～

### ☆コアラのおはなし☆(幼児・小学生向け)

日にち：7月4日(土)、8月1日(土)、9月5日(土)

時間：各回とも午前10時30分～

### ☆としょかんおじさんのおはなし☆(乳幼児向け) ※おりがみ教室は各回とも午前9時30分～

日にち：7月18日(土)、8月15日(土)、9月19日(土)

時間：各回とも午前10時30分～

### ☆こんにちは赤ちゃん&ブックスタート☆(乳児向け) ※ブックスタートは対象者のみ

日にち 8月18日(火) 時間：午後2時～

※事業は状況により延期・中止となる場合がありますので、図書館ホームページ等をご確認ください。



## この本大好き！いきいき 図書館コーナー

### 60代がやってはいけない運動図鑑

石部 伸之著 三才ブックス出版者

60歳を超え体力や筋力の衰えを感じ始めると、テレビや雑誌で紹介されるような「手取り早く、簡単にできる運動」を始めてみたくなってしまう。しかし、年を重ねた身体には様々な変化が起こっており、かえって関節や靭帯を痛めかねないのです。

本書では、60歳以上の人がやりがちな「やってはいけない運動」と「安全で効果的な運動」をやさしく解説しています。



## 図書館員が選んだ おすすめの本

印象派を代表する画家のひとり、クロード・モネ。

没後100年に寄せて、モネの作品にふれてみませんか？

### クロード・モネ

クロード・モネ画 岩崎 余帆子著 東京美術出版者

モネはノルマンディーの他、フランスの北西部ブルターニュ、イギリス、オランダ、ノルウェー、イタリアなどの国々を旅して数々の風景画を残しました。モネの旅の終着点はジヴェルニーの自邸の庭で、庭自体が作品でもあり、庭にある睡蓮を描いた作品は代表作です。モネが旅した場所ごとに作品を紹介しています。



### モネの庭

カーチェ・ヴェルメール作 野坂 悦子訳 アチエロ出版者

フランス印象派の画家、クロード・モネ。自然を愛するモネは、自分の手で「花の庭」と「水の庭」をつくり、この「水の庭」から代表作となる〈睡蓮(すいれん)〉が生まれました。

この本は、美しい絵とともに彼の人生をたどる伝記絵本です。モネの〈睡蓮〉に会える美術館も掲載されています。

### るるぶ大塚国際美術館

JTBパブリッシング出版者

世界26カ国の名画を、陶板で原寸大に再現展示する大塚国際美術館。屋外展示のモネの「大睡蓮」は、風雨や紫外線に耐性のある陶板名画ならではの展示です。場所は徳島県鳴門市。少し遠出となりますが、たった1カ所ですべての世界の名画に出会い、世界旅行気分が味わえます。

本書は、モデルコースやヒストリー、全館フロアガイドなど、美術館の魅力を徹底紹介しています。



# 飛島村図書館 夏休みの子ども向けイベント

飛島村図書館では、利用しやすい図書館となることを目指して、様々な展示や講座、イベントを行っています。本年度の夏休みは、次のカレンダーのとおり、イベントを開催予定です。

なお、紙面の都合で掲載する情報は一部となりますので、詳細は7月中旬までに図書館に設置するチラシをご確認ください。

## 7月のイベント

日曜日	月曜日	火曜日	水曜日	木曜日	金曜日	土曜日
						18 午前9時30分～ おりがみ教室 午前10時30分～ としょかんおじ さんのおはなし
19 午前10時30分～ 子ども向け ブッカー貼り体験	20	21 休館日	22 午前10時～ 読書感想文講座	23	24	25 午前10時30分～ 子ども向け ブッカー貼り体験
26 午前10時～ 親子向け金融講座	27 休館日	28 午前10時30分～ 子ども向け ブッカー貼り体験	29 午前10時30分～ 子ども向け ブッカー貼り体験	30	31 館内整理日 (休館日)	

## 8月のイベント

日曜日	月曜日	火曜日	水曜日	木曜日	金曜日	土曜日
						1 午前9時～ 図書配布 午前10時30分～ コアラのおはなし
2 午前10時30分～ 子ども向け ブッカー貼り体験	3 休館日	4 午前10時30分～ おはなしぶくぶく	5	6 午前10時30分～ 子ども向け ブッカー貼り体験	7	8 午前10時～ 読書感想文講座
9 午前10時30分～ 子ども向け ブッカー貼り体験	10 休館日	11	12	13 午前10時30分～ 子ども向け ブッカー貼り体験	14	15 午前9時30分～ おりがみ教室 午前10時30分～ としょかんおじ さんのおはなし
16	17 休館日	18 午後2時～ こんにちは赤ちゃん	19	20	21 午前10時30分～ 子ども向け ブッカー貼り体験	22 午前10時30分～ 子ども向け ブッカー貼り体験
23 午前10時～ 午後2時～ 子どもアニメ上映会	24 休館日	25 午前10時30分～ 子ども向け ブッカー貼り体験	26	27	28 館内整理日 (休館日)	29 午前10時30分～ 子ども向け ブッカー貼り体験
30	31 休館日					

# イベントのご紹介

## 子ども向けブッカー貼り体験

お持ちいただいた本1冊に、ブッカーのコーティング体験をします。ブッカーを貼ることで、本を長持ちさせることができます。

- 場 所 児童閲覧席
- 対 象 小学3年生～高校3年生
- 定 員 各回2名まで
- 申込方法 図書館の窓口で先着順。(申込みは本人のみ)各開催日の前日まで申込みが可能。
- 申込開始 7月4日(土)

## 子どもアニメ上映会

子ども向けDVDの上映を行います。入退場は自由なので、好きな時間に見に来ることができます。

- 場 所 保健指導室
- 対 象 小学校低学年から推奨(推奨です。で、幼児の方でもご覧いただけます。)
- 定 員 無し
- 作 品 『ふしぎ駄菓子屋銭天堂』(90分)  
※上映作品は変更となる場合があります。
- 申込方法 不要。開催日時に直接お越しください。

## 読書感想文講座

読書感想文の書き方を学びます。どう書くか良いのかコツを身につけたあとは、実際に書いていきます。多くのお子さんが当日中に書きあげることができます。

- 場 所 保健指導室
- 対 象 小学5・6年生
- 定 員 各回10名まで
- 申込方法 図書館の窓口で申込書を提出。詳細は図書館に設置されるチラシをご確認ください。

## 親子向け金融講座

前半はお金の役割や稼ぎ方、使い方を学びます。後半ではお子さんは投資の仕組みを理解できる投資ゲームで遊び、保護者の方は今後の資産形成について学ぶことができます。

- 場 所 保健指導室
- 対 象 小学3年生～中学1年生とその保護者
- 定 員 14組まで
- 申込方法 図書館の窓口で申込書を提出。詳細は図書館に設置されるチラシをご確認ください。

## 読書スタンプラリー

本を借りる、イベントに参加するごとに、スタンプを1個貯めることができます。スタンプを5個貯めると、ささやかなプレゼントと引き換えることができます。

- 場 所 図書館/各イベント場所
- 対 象 年少～高校3年生
- 参加方法 カウンター、もしくはイベント場所にてスタッフにお声掛けください。
- 引換期限 8月30日(日)  
※スタンプラリーは6月下旬から開始しています。

## おりがみ教室/おはなし会

定期的に、おりがみ教室やおはなし会を開催しています。詳細は図書館内のチラシをご覧ください。各イベントの対象者は次のとおりです。

- おはなしぶくぶく 乳幼児向け
- コアラのおはなし 幼児・小学生向け
- としょかんおじさんのおはなし 乳幼児向け
- こんにちは赤ちゃん 生後3・4ヶ月の赤ちゃん向け
- おりがみ教室 幼児・小学生向け

●問合せ先 すこやかセンター内図書館

## 子育て支援センター



子育て支援センターは、本村に住む就学前のお子さんと、その保護者(妊婦を含む)が、いつでも気軽に遊んだり交流できる場です。親子で楽しく一緒に過ごしましょう

### 季節の行事

●3日(金)七夕まつり

### 育児相談

●10日(金)子育てに関する相談ができます。

10時～ 0歳から5歳

### 赤ちゃんサロン

●10日(金)お母さんとふれあい遊び(11時～)

妊婦さんから1歳

●24日(金)チューブリング作り・図書館よみきかせ(午後2時～) 妊婦さんには、記念のマタニティフォトをプレゼントします。

### ピピピキッズ

●13日(月)ふうせんであそぼう

10時30分～ ハイハイから歩き始め

### パオパオキッズ

●9日(木)体操のお兄さんと遊ぼう

10時30分～ 1歳から3歳

### お誕生日会

●30日(木)お誕生月のお友達をみんなで祝いしましょう。参加者全員にプレゼントがあります。

10時30分～ 未就園

### にこにこひろば

●22日(水)・23日(木)あおむしの足形スタンプ

午前中 0歳から3歳

●はじめてのえいごであそぼう10時30分～(申込制) 首が座ってから3歳

●17日(金)虫ごころをつかまえられるかな?

### はじめのいつほ

(随時) 初めて来館する未就園の親子 記念に親子写真をプレゼントします。

### 作業療法士相談

●10日(金)運動が苦手、手先が不器用など体の使い方に関する相談をしたい方は事前にお電話でお知らせください

### 水あそびが始まります

●7月2日(木)・6日(月)・8日(水)・14日(火)・15日(水)

●16日(木)・24日(金)・27日(月)・29日(水)・31日(金)

10時～11時 ※詳しくはおたよりをご覧ください



村公式ホームページ  
「子育て支援センター」



屋外ひろばでドッジボール☆



きらきらレインボースティックを作ったよ!

## みんな集まれ!! じどうかん



### 7月の行事予定

小学生対象イベント

●4日(土) 児童館まつり実行委員会

1時30分～3時30分

●17日(金) お楽しみ会 2時～

●18日(土)・25日(土) ファミリーデー

●22日(水) キラキラメダルを作ろう

10時30分～2時

●24日(金) めざせーこども福祉大使

2時～3時30分

●27日(月) さくらの会交流会 1時～3時

●30日(木) クッキング・交通安全教室 10時～12時

※交通安全教室10時～10時30分)のみの参加もできます。

※7月のイベントの申込は7月4日(土)からです。

●毎週月曜日 わくわくチャレンジ 4時～

年少・年中・年長児とその保護者対象イベント

## おやごであそぼ!

●11日(土) ふわふわトランプンであそぼう

10時～11時30分・1時～3時30分

※この時間に来館すると参加することができます。

## じどうかんであそぼ!

●1日(水) ふわふわトランプンであそぼう

11時～

就園前のお子さんとその保護者対象イベント

●1日(水) らんらんランチ 11時30分～

21日(火)  
育児相談日  
です



村公式ホームページ  
「児童館」

※7月31日(金)まで児童館内トイレの改修工事に伴い、出入口を変更しています。



## 海部南部権利擁護センターの成年後見支援

### ■巡回相談(要予約)

毎月第2火曜日、相談員が相談会場に向いて相談(無料)をお受けします。なお、相談には事前予約が必要です。

### ●日時

7月14日(火)

- ①午後1時30分～2時20分
- ②午後2時30分～3時20分
- ③午後3時30分～4時20分

### ●場所

すこやかセンター1階相談室

### ■弁護士による法律相談(要予約)

毎月第3木曜日、権利擁護や成年後見に関する相談(無料)をお受けします。

なお、相談には事前予約が必要です。

### ●日時

7月16日(木)

- ①午後1時00分～1時50分
- ②午後2時00分～2時50分
- ③午後3時00分～3時50分

### ●場所

海部南部権利擁護センター

### ■共通事項

●参加費 無料

### ●受付時間

午前9時～午後4時(土曜・日曜・祝日および年末年始を除く) 手話通訳・要約筆記など障がいのため配慮が必要な方はお申し出ください。

### ●問合せ先

NPO法人海部南部権利擁護センター  
☎6918181  
FAX6918180

## 八穂環境学習教室

海部地区環境事務組合では、八穂クリーンセンターで毎月、八穂環境学習教室を開催しています。

なお、講座は事前予約制で定員越えの場合は抽選になります。

### ●講座名

レッツリユースエコ布ぞうり作り

### ●開催日

9月5日(土)

### ●開催時間

9時30分～11時30分

### ●定員

40名

### ●内容

シャツや服の布を使って、履き心地が良い布ぞうりを編もう。

### ●場所

八穂クリーンセンター

●対象 小学生(対象外の方も参加できます。) 40名

●参加費 無料

### ●申込方法

八穂環境学習教室ホームページからお申込みください。



八穂環境学習教室ホームページ

### ●申込期間

7月1日(水)～8月3日(月)

### ●問合せ先

海部地区環境事務組合 環境対策室  
☎6816500  
FAX6816700

## 10月1日から役場・すこやかセンターの開庁時間を変更します

窓口業務の準備・片付け時間を確保し、職員の時間外勤務の縮減、職場環境改善を図ることを目的に、役場・すこやかセンターの開庁時間(窓口受付時間)を短縮します。引き続き、職員の働き方改革や、住民サービスの向上に努めてまいりますので、ご理解とご協力をお願いします。

### ●変更日

10月1日(木)～

### ●変更後の開庁時間

午前9時～午後5時  
(変更前は午前8時30分から午後5時15分)

※電話の受付や職員の勤務時間は従前から変更ありません。

### ●対象施設

役場およびすこやかセンター ※中央公民館等、その他の施設は変更ありません。

### ●その他

引き続き、戸籍の届出等については開庁時間外であっても、休日・夜間窓口(役場西側玄関)で対応します。なお、役場東側玄関は平日の午前8時30分から午前9時における戸籍の届出等については、開庁時間にかかわらず役場東側玄関よりそのまま窓口へお進みください。

### ●問合せ先

総務部総務課



東側玄関



村民ホール

## 創業セミナー

本セミナーは「特定創業支援事業」として飛島村・弥富市・大治町・蟹江町の商工会が主催し、4市町村と日本政策金融公庫の後援により開催します。創業に必要な経営、財務、人材育成、販路開拓の経営の基礎知識を分かりやすく学べるカリキュラムとなっております。

### 【カリキュラム】

- ①創業計画・事業計画の作成
- ②従業員雇用のルール
- ③販売戦略の立て方
- ④売上・収益計画の作成

### ●日 時

7月19日(日)・8月23日(日)  
両日とも 午後1時～5時30分  
(2日間とも参加できる方を対象とします。)

### ●場 所

みなとも(弥富)まちなか交流館  
3階ホール  
(弥富市前ヶ須町南本田347)

### ●対 象

創業を予定している方、創業・経営に興味のある方、創業後5年以内の方

### ●参加費 受講料無料

### ●定 員 30名(先着順)

### ●申込方法

次の二次元コードを読み取りお申込みください。

### ●申込期限

7月10日(金)

### ●問合せ先

飛島村商工会  
5211002  
開発部経済課



申込みフォーム  
[創業セミナー申込受付]

## 住民のための成年後見制度勉強会

『母の古い支度と健康で病まないで上手に死ぬために：母の壮絶な古い支度』

講師 渡辺 哲雄 氏

### ●日 時

8月22日(土)午前10時～正午  
受付 午前9時30分

### ●場 所

蟹江町産業文化会館4F大会議室

### ●対 象 定員100名

(事前申込が必要です)

### ●申込方法

電話、ファックス、メールまたは二次元コードからお



申込みフォーム  
[渡辺哲雄氏講演会]

申込みください。

### ●申込期限 8月14日(金)

### ●申込・問合せ先

海部南部権利擁護センター  
6918181  
FAX 6918180  
メール shien@amanankenri.net

## 精神保健福祉ボランティア等研修会

精神保健福祉ボランティアに興味のある方を対象に研修会(講義、グループワーク)を開催します。

### ●日 時

7月30日(木) 午後2時～4時

### ●場 所

愛知県津島保健所  
(津島市橘町4丁目5012)

### ●対 象

精神保健福祉ボランティア活動に興味のある方

### ●申込方法・申込期間

7月16日(木)までに津島保健所へお申込み下さい(定員約20名・先着順)

### ●問合せ先

津島保健所健康支援課  
2614137

## 飛島公共交通バスでデジタル定期券・デジタル回数券を導入します

飛島公共交通バス(蟹江線・名港線)は、利用者の皆さまの利便性の向上を目的として令和8年10月1日からデジタル定期券・デジタル回数券を導入します。

これまでの紙定期券は、申請から発行までを対面で実施していましたが、デジタル定期券では、申請から購入までをアプリ内で完了し、窓口等での申請や受取が不要となります。

あわせて、デジタル回数券も導入し、より一層、デジタル化を推進します。

なお、当分の間は、これまでの紙定期券、紙回数券の購入と使用も引き続き可能です。詳しくは、広報とびしま8月号および村公式ホームページでご案内します。

### ●問合せ先 総務部企画課



## 救命講習会

誰もがいつ、どこで病気やけがなどで倒れるか分かりません。倒れている人には一刻も早い救命処置が必要です。そこにいるあなたにしか救えない命があります。ぜひこの講習会に参加して心肺蘇生法を学びましょう。

### ■普通救命講習Ⅰ(3時間コース)

#### ●日 時

7月19日(日)午前9時～正午

#### ●場 所

海部南部消防組合消防署(飛島村)

#### ●申込期限

7月10日(金)

#### ●内 容

- ・成人を対象にした心肺蘇生法
- ・AEDの使用方法
- ・止血法

#### ●定 員

32名

#### ●受講資格

在住(小学5年生以上)または在勤の方

#### ●受講料

無料

#### ●申込方法

電話で受け付けています。

※講習修了者には、修了証を発行します。

#### ●申込み・問合せ先

海部南部消防組合消防本部消防課

☎ 52131111

FAX 52131144

## 公安系公務員の受験をお考えの皆さまへ

警察、消防、刑務、自衛隊等、公安系公務員の受験をお考えの方、どんな仕事なのか興味のある方。現役の公安系公務員が仕事の魅力、やりがい、福利厚生など、わかりやすく説明します。

詳細は次の二次元コードからご覧いただけます。



公安系公務員  
合同職業説明会  
お申し込みフォーム

#### ●日 時

7月11日(土)

午後1時30分～4時30分  
(入場午後1時～)

#### ●場 所

津島市文化会館小ホール(愛知県津島市藤浪町3丁目89-10)  
名鉄津島駅から徒歩約10分

#### ●対 象

公安系公務員に興味のある方  
(高校生以上)およびその同伴者

#### ●参加機関

中部矯正管区名古屋拘置所、防衛省自衛隊、愛知県警察、海部地域各消防機関(予定)

#### ●その他

お車でご来場の方は、同施設駐車場をご利用ください。(無料)

#### ●問合せ先

自衛隊愛知地方協力本部一宮地域事務所  
一宮市大江2丁目1-18ワキ  
タビル2階(一宮市役所向)

☎ 058617317522

## 海部南部消防組合職員採用候補者募集

#### ●職 種

消防職

#### ●採用予定人数・募集人数

若干名

#### ●申込資格

- ①年齢・学歴  
平成13年4月2日以降に生まれ、学校教育法に基づく高等学校以上を卒業した者または令和9年3月卒業見込みの者
- ②身体要件  
消防職員として必要な身体的適性を有する者

#### ●勤務時間

毎日勤務…午前8時30分～午後5時15分(月～金曜日)  
交替制勤務…午前8時30分～翌日午前8時30分(3交替制)

#### ●報酬等

令和8年4月1日現在の初任給(給与及び地域手当)

大学卒 256,608円

短大卒 240,408円

高校卒 223,236円

このほかに通勤手当、期末手当等の諸手当が支給されます。

#### ●試験日

第一次試験 9月20日(日)

第二次試験 10月下旬

#### ●申込方法

受験申込書および履歴書に必要な事項を自筆で記入し、海部南部消防組合消防本部総務課へお持ちいただくか、郵送してください。

※郵送先及び様式は、海部南部消防組合ホームページから確認できます。



海部南部消防組合  
ホームページ

#### ●申込期間

7月22日(水)～8月21日(金)

※郵送の場合も当該日必着

※午前9時～午後5時(土曜・日曜および祝日を除く)

※募集条件等は変更する可能性があります。

#### ●問合せ先

海部南部消防組合消防本部 総務課  
☎ 52131149

親と子のみなと見学会

名古屋港水族館などを見学して、港の機能や役割などを楽しみながら理解し、名古屋港をより身近なものと感じていただくため、本村に在住の親子を対象に「親と子のみなと見学会」を開催します。

●開催日

8月18日(火)

●受付開始時間

午前9時15分

●受付場所

ポンツーン

(名古屋港ポートビル横浮桟橋)

●見学場所

・名古屋港内海上

・名古屋港水族館

●対象・募集人数

在住の小学生とその保護者合わせて50名

※幼児については、安全上の理由により申込みできません。

●参加費

無料(交通費・駐車料金・昼食等は実費となります)

●申込方法

次のいずれかの方法でお申込みください。複数の方法により重

複申込みされた場合は無効となります。また、申込多数の場合は抽選となります。

・村公式ホームページからの申込み



村公式ホームページ  
「親と子のみなと見学会参加者募集」

・総務部企画課での申込み

チラシ(小学生に配布したもの)裏面の申込用紙に必要事項を記載し、ご提出ください。

※土曜・日曜を除く。

●申込期間

7月1日(水)～17日(金)

●問合せ先

総務部企画課

野焼きなどの焼却行為は法律で禁止されています

本村には「近所の庭や田畑でごみを燃やして煙が迷惑」といった苦情が多く寄せられています。ごみをそのまま積み上げて燃やしたり、穴を掘って燃やしたり、ブロック積み等の炉あるいはドラム缶、一斗缶などで燃やしたりすることは野焼き行為に該当し、「廃棄物の処理及び清掃に関する法

律」で禁止されています。家庭ごみは野焼きせず、本村のごみ収集日に出してください。

※収集日は、すこやかカレンダーをご覧ください。

●野焼きの例外

■野焼きの例外

①国または地方公共団体がその施設の管理を行うため

(例)河川敷、道路の草焼き

②天災やその他の災害の予防、応急対策または復旧のため

③風俗慣習または宗教上の行事を行うため

(例)火祭り、どんと焼き

④農林業または漁業を営むためにやむを得ないもの

⑤たき火その他の日常生活を営むうえで通常行う廃棄物の焼却であって軽微なもの

(例)落ち葉たき、バーベキューなど。近隣住民のご迷惑とならないようご配慮ください。

※①～⑤に該当する場合でも、近隣住民からの苦情がある場合は、「周辺地域の生活環境に著しい影響を与える焼却」として指導の対象になりますので、周辺への配慮をお願いします。

●やむを得ず行う場合は、次のこ

とに注意してください。

①水バケツなどの消火器具を準備する。

②できるかぎり複数人で行う。

③焼却中は風向きの変化に注意するとともに強風時は行わない。

④焼却中はその場を離れず、火の監視をする。

⑤建物や燃えやすい物の近くでは行わない。

⑥焼却火の残火がないことを確認してからその場を離れる。

●問合せ先

すこやかセンター内保健環境課





## 一宮西港道路の環境影響 評価方法書等の縦覧と 説明会を開催します

### 縦覧のご案内

#### 縦覧期間

7月7日(火)～8月7日(金)

愛知県(土曜・日曜および祝日を除く午前8時45分～午後5時30分)

飛鳥村(土曜・日曜および祝日を除く午前8時30分～午後5時15分)

#### 縦覧場所

- ・愛知県都市・交通局都市基盤都市計画課
- ・飛鳥村開発部建設課

#### 意見書の提出方法

縦覧内容について意見のある方は、7月7日(火)から8月21日(金)までに、知事宛ての意見書を愛知県都市計画課に持参、郵送(必着)、またはあいち電子申請・届出システムにより提出することができます。次の二次元コードは7月7日(火)から利用することができます。



あいち電子申請・届出システム  
電子申請[都市計画基本方針(案)]



あいち電子申請・届出システム  
電子申請[環境影響評価方法書]

#### 説明会の案内

#### 説明会日時

7月25日(土)午後2時～3時

#### 説明会場所

中央公民館 3階 視聴覚室

#### 問合せ先

内容に関する事

愛知県都市・交通

局都市基盤都市計画課

☎052195416515

説明会の会場に関する事

飛鳥村開発部建設課



愛知県ホームページ「一宮西港道路の都市計画及び環境影響評価」

## セントレア 親子サマースクール

夏休みに親子で参加できるサマースクールが開催されます。

空港を陰で支えている税関や海上保安庁の仕事を学び、見学や体験ができます。また、普段なかなか味わうことができない機内食風お弁当の提供もあります。

世界とつながる中部国際空港セントレアならではの、スペシャルな体験や発見を親子でお楽しみください。

#### 日時

8月3日(月)

午前の部：午前9時集合(午後0時30分解散予定)

午後の部：午後1時集合(午後

4時30分解散予定)

#### 場所

中部国際空港セントレア(常滑市セントレア二丁目1番地)第1ターミナル1階 ウェルカムガーデン ※現地集合・現地解散です。

#### 対象

海部地区在住の小学校3年生から6年生までの小学生とその保護者合計80名(親子40組)

※児童のみの応募は不可  
応募者多数の場合は抽選とし、抽選結果は7月24日(金)までにメールでお知らせします(※当選者のみ)

#### 参加費

1組500円

(交通費、駐車場代は別途必要)  
※機内食風お弁当代です

#### 申込方法

村公式ホームページ内応募フォームから応募してください。

#### 申込期限

7月17日(金)

#### 問合せ先

総務部企画課



村公式ホームページ  
「セントレア親子サマースクール参加者募集」



## オオキンケイギクの 駆除にご協力ください

オオキンケイギクは5月から7月頃に鮮やかな黄色の花を咲かせ、河川敷や道路沿いによく見られる植物で、繁殖力が強く在来植物の生態系に重大な影響を与えるため、「特定外来生物」に指定されています。

栽培・保管・運搬等が法律により禁止されていますので、絶対に自宅では栽培しないようにお願いします。

ご家庭の花壇や畑などで見かけた場合は、村内での繁殖を防ぐため駆除にご協力ください。



#### 駆除方法

①根元から引き抜いて、枯れるまでその場に置いておきます。

②枯れたら可燃ごみ袋に密閉し、可燃ごみとして出してください。

※できる限り花を咲かせている間(種子ができる前)に取り除いてください。

#### 問合せ先

すこやかセンター内保健環境課

# 税のお知らせ

## 7月の納税等

- 固定資産税／第2期
- 国民健康保険税／第1期
- 後期高齢者医療保険料／第1期
- 介護保険料／第2期
- 農業集落排水処理施設使用料／第2期
- 保育料／7月分
- 納期限／7月31日(金)

納期限内の納付にご協力ください。納付書にe-LQRが印字されている場合は、スマホ決済アプリや地方税お支払いサイト(クレジット納付)を利用して納付が可能です。また、e-LQRに対応した全国の金融機関で納付することもできます。

納付には口座振替の制度もあります。

## 家屋評価にご協力ください

家屋を新築、増築した場合、固定資産税が課税されます。この課税のための調査が「家屋評価」です。

この調査は、契約書や平面図などの書類を確認したうえで、実際に建物の外部・内部の使用資材等を調査します。

課税の基礎となる「評価額」を算

定する重要な調査となりますのでご協力をお願いします。

順次、この家屋評価を行っていますが、留守が多い方は、連絡いただければ日程を調整し調査に訪問します。

## ●家屋を取り壊された場合

家屋を取り壊された場合は「家屋滅失届」を速やかに提出してください。家屋に対する固定資産税は、毎年1月1日現在の状況で課税されます。提出がないと、翌年度以降も課税されることがありますので、ご注意ください。

ただし、法務局において滅失登記の手続きをされた場合は提出不要です。

## ●問合せ先

総務部税務課



## 中小企業退職金共済制度のご案内

中小企業退職金共済制度は、中小企業の事業主が、従業員の退職金を計画的に準備できる国の退職金制度です。国からの有利な掛金助成や、税法上の優遇も受けられ手数料もかかりません。家族従業員やパートタイマーも加入できます。一部対象外あり。詳しくはホームページをご覧ください。

## ●問合せ先

中小企業退職金共済事業本部  
☎052195416332



中小企業退職金共済事業本部ホームページ

簡単管理 全額非課税 掛金助成  
退職金は、国の制度を賢く活用

# 中退共

小企業退職金共済制度

「中退共」で検索!

(独) 勤労者退職金共済機構  
中小企業退職金共済事業本部  
TEL (03) 6907-1234

## 警察からのお知らせ

# けいさつだより



## 飛島村内犯罪状況(令和8年4月)

区分	空き巣	忍込み	居空き	事務所荒らし	出店荒らし
4月	0	0	0	0	0
1~4月	0	0	0	0	0
区分	その他(侵入盗)	特殊詐欺	自動車盗	車上ねらい	部品ねらい
4月	0	0	1	0	0
1~4月	1	0	3	0	1
区分	自転車盗	オートバイ盗	自販機ねらい	ひったくり	強盗
4月	1	0	0	0	0
1~4月	1	0	0	0	0

## コメント

蟹江署管内では自転車盗被害が増加しています。  
★ワイヤー錠やU字ロック等でツーロックして盗まれにくい自転車対策をしましょう  
★短時間であっても自転車には必ず施錠しましょう



# 7月の平日夜間・休日診療のご案内

●平日夜間診療・休日夜間診療のお問い合わせは、下記へお尋ねください。

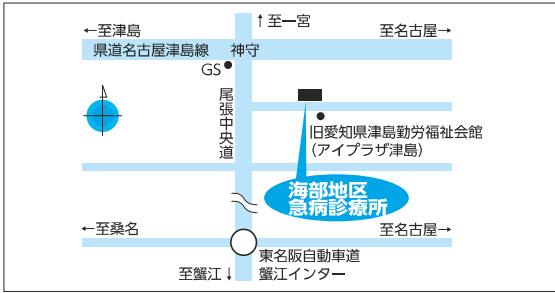
**海部南部消防署** ☎52-0119  
**救急医療情報センター** ☎26-1133  
**海部地区急病診療所** ☎25-5210

休日の診療は以下のとおりです。  
 <外科>は、海部郡・津島市・愛西市・弥富市・あま市内の在  
 当番医による輪番制で行っています。  
 <内科>は、海部地区急病診療所で行っています。

週末の担当病院です

海部地区急病診療所 津島市義原町字郷西37		
診療科目	診療日	受付時間
内科 小児科	日曜・祝日	午前9時～11時30分 午後1時～4時30分
歯科	日曜・祝日	午前9時～11時30分 午後2時～4時30分
ホームページ <a href="http://amaq.sakura.ne.jp">http://amaq.sakura.ne.jp</a>		
事前に電話で確認してから受診するようにしてください。		

休日診療(外科) <small>午後5時以降は消防署へお尋ねください。専門外の患者さんは、お断りする場合があります。</small>			
診療科目	日曜日・祝日	午前9時～午後5時	
5(日)	脳神経外科のぞみクリニック	052-443-5533	あま市
12(日)	森整形外科クリニック	052-445-5050	あま市
19(日)	もりや整形外科	052-445-3711	あま市
20(月・祝)	そぶえ整形外科	67-5010	弥富市
26(日)	服部整形外科皮フ科	65-1200	弥富市



病状等のお問合せは、受付時間内に直接お電話してください。

8月			
2(日)	やとみ整形外科スポーツクリニック	65-5353	弥富市
9(日)	奥村クリニック	22-2600	津島市
11(火・祝)	リハビリ整形外科385クリニック	69-8150	愛西市

とびしまほっと安心ダイヤル～健康、医療、子育て等～  
**☎0120-501-970**(24時間対応)

## 無線放送内容を確認できる音声自動応答サービスについて

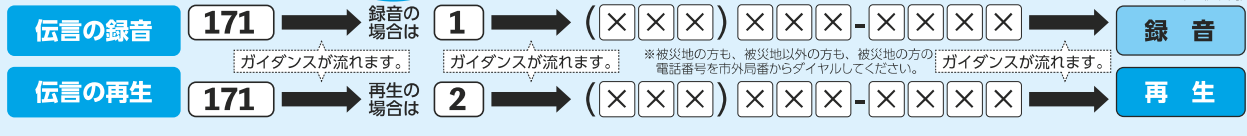
同報無線で放送した内容は、次の番号へお電話いただくことで確認できます。聞き逃したとき、聞き取りにくかったときなどにご活用ください。  
 ※組み合わせによっては通話中となることがあります。

☎ 52-1451  
 携帯電話または県外から利用する場合はこちらをご利用ください。  
 ※通話料がかかります。

☎ 0800-200-5656  
 県内の固定電話からのみ利用可能。  
 ※通話料は無料です。

## 災害用伝言ダイヤル171を知っておきましょう

●[171]をダイヤルし、利用ガイダンスにしたがって伝言の録音・再生をしてください。



**歯の健康講座 その528**  
**唾液が守る口と体の健康**

唾液は、普段あまり意識することはありませんが、私たちの口や体の健康を守るうえでとても大切な働きがあります。成人では1日に1〜1.5リットルの唾液が分泌され、その成分には99%以上の水分のほか、様々な機能を持つたんぱく質や酵素、ミネラルなどが含まれています。唾液の役割として、自浄作用により食べかすを洗い流すことで、口の中をきれいに保つ働きがあります。また、食事をすると口腔内は酸性に傾き、歯の脱灰が起ります。唾液の成分に含まれるカルシウムやリンが、脱灰によって失われたミネラルを補給しエナメル質を修復する再石灰化の作用により、むし歯を防ぐ役割があります。

他には、ムチンと呼ばれる成分により、口腔内の保湿・保護する作用や、抗菌成分により細菌の増殖を抑え、感染から体を守る働きもあります。

食事の場面でも欠かせない働きがあります。食べ物を湿らせまことめることで飲み込みやすくし、むせや誤嚥を防ぐ働きや、アミラーゼと呼ばれる消化酵素により、でんぷんを分解し消化しやすくします。食べ物の成分が唾液に溶け、舌の味蕾に届くことで美味しさを感じることもできます。

このように唾液は、「食べる」「味わう」「飲み込む」機能も支えています。加齢や薬の影響、口腔機能の低下、口呼吸によって唾液が少なくなることもあります。唾液の分泌を促す方法としては、よく噛んで食べることで、十分な水分補給や、唾液腺マッサージをすることも有効です。

健康な唾液環境を保つことは、生活の質を高める土台となります。年齢やライフスタイルに合わせた唾液ケアを意識して、健康づくりに役立てましょう。

(海部歯科医師会)

# 7

## 月カレンダー

※状況により事業等を中止・延期することがありますので、詳しくは担当課までお問合せください。  
 ※母子健康手帳交付は随時、行っています。

行 事	敬老センター	すこやかセンター	図 書 館
1 水	お買い物バス		
2 木			
3 金	元松第一・元松第二長寿クラブ お買い物バス		
4 土			コアラのおはなし(おはなし会)
5 日		特定健診結果説明会	
6 月	宝寿クラブ お買い物バス	温水プール・トレーニングルーム休館日 特定健診結果説明会	休館日
7 火		温水プール・トレーニングルーム村民利用日 特定健診結果説明会	おはなしづくり(おはなし会)
8 水	誓福寿クラブ お買い物バス	特定健診結果説明会	
9 木	温泉・足湯休み		
10 金	三郷長寿クラブ お買い物バス		
11 土			
12 日			
13 月	新政成長寿クラブ お買い物バス	温水プール・トレーニングルーム休館日	休館日
14 火	ぼぱいず・が〜でん	温水プール・トレーニングルーム休館日	
15 水	古政成クラブ・竹之郷老寿クラブ お買い物バス		
16 木			
17 金	お買い物バス		
18 土			としょかんおじさんのおはなし (おはなし会)
19 日			こども向けブック貼り体験
20 月 海の日			
21 火	元松第一・元松第二長寿クラブ		休館日
22 水	宝寿クラブ お買い物バス	温水プール・トレーニングルーム休館日	読書感想文講座
23 木		乳児健康審査	
24 金	誓福寿クラブ お買い物バス		
25 土			こども向けブック貼り体験
26 日			親子向け金融講座
27 月	三郷長寿クラブ お買い物バス	温水プール・トレーニングルーム休館日	休館日
28 火	古政成クラブ・竹之郷老寿クラブ ぼぱいず・が〜でん		こども向けブック貼り体験
29 水	新政成長寿クラブ お買い物バス		こども向けブック貼り体験
30 木			
31 金	お買い物バス		館内整理日(休館日)
8月 行 事	敬老センター	すこやかセンター	図 書 館
1 土 飛鳥村夏まつり			図書配布 コアラのおはなし(おはなし会)
2 日			こども向けブック貼り体験
3 月	誓福寿クラブ お買い物バス	温水プール・トレーニングルーム休館日	休館日
4 火	宝寿クラブ		おはなしづくり(おはなし会)
5 水	元松第一・元松第二長寿クラブ お買い物バス		

### 人口と世帯数(6月1日現在)

人口	4,658人 (+2)
男性	2,437人 (+5)
女性	2,221人 (-3)
世帯数	1,920世帯(+4)



### 今月の納税等

- 固定資産税 第2期
- 国民健康保険税 第1期
- 後期高齢者医療保険料 第1期
- 介護保険料 第2期
- 農業集落排水処理施設使用料 第2期
- 保育料 7月分

### 心配ごと相談 ご案内

7月21日(火)  
 時間/午後1時~3時  
 場所/ふれあいの郷  
 相談室

### 施設のご案内

飛鳥村役場	☎52-1231(代表)	シルバー人材センター	☎52-4711
総務部	総務課	飛鳥学園	☎52-4001
	企画課(観光交流協会)	児童クラブ	☎52-4900
開発部	税務課	すこやかセンター	☎52-1001(代表)
	建設課	福祉課	☎52-1001
	経済課	保健環境課	☎52-1001
民生部	整備推進課	保健センター	☎52-1001
	住民課	地域包括支援センター	☎52-1001
議会事務局	☎97-3492(直通)	温水プール	☎52-4332
会計室	☎97-3493(直通)	トレーニングルーム	☎52-4335
総合社会教育センター (教育委員会・中央公民館・総合体育館)	☎52-3351(代表)	図書館	☎52-4333
	教育課	☎97-3005(直通)	児童館
生涯教育課	☎52-3351	子育て支援センター	☎55-0055
スポーツクラブとびしま	☎52-4344	第一保育所	☎55-0315
公民館分館	☎55-1071	飛鳥保育園	☎52-1561
敬老センター	☎52-3185	飛鳥聖苑	☎52-4080
社会福祉協議会	☎52-4334	飛鳥村商工会	☎52-1002
		飛鳥土地改良区	☎52-1053